

أقسام الحوام الثعابين السامة في مصر



الأستاذ الدكتور/ عبد العظيم سعد سليمان دسوقي
قسم ونجاة النبات - كلية الزراعة - جامعة سوهاج - مصر

تقديم الكتاب

الثعبان واحد من أشهر الحيوانات الزاحفة ، ويوجد الكثير من أنواع الثعابين حول العالم ، ويبلغ أنواع الثعابين ما يقرب من 2700 نوع ، ومن أشهرهم الكوبرا العربية ، وتتنوع أيضاً الأطوال المختلفة للثعابين ، فمنها ثعابين تكون قصيرة جداً وقد يصل طولها إلى عشرة سم فقط ، بينما يوجد أنواع أخرى من الثعابين الطويلة للغاية ، لدرجة أنه يصل طولها إلى عدة أمتار ، ومعظم أنواع الثعابين غير سامة ، وهي بذلك لا تؤذي الإنسان ، بينما يوجد أنواع أخرى من الثعابين سامة ، وجميعها يطلق عليه أفاعي ، وقد تؤدي من خطورتها إلى موت الإنسان. و نظرا لذلك كان لابد من إلقاء النظر خلال هذا الكتاب علي "أهم أنواع الثعابين السامة في مصر" دراسة عن سلوكياتها و طرق الوقاية و المكافحة.

يعد هذا الكتاب مرجع أساسي للأشخاص المهتمين بمجال الثعابين والافاعي والآفات الحيوانية الزراعية في جميع أنحاء الوطن العربي.

ا.د/ عبدالعليم سعد سليمان دسوقي

الصفحة	المحتويات
4	مقدمة
8	أهم سلوكيات الشعابيين
60	أهم أنواع الشعابيين السامة في مصر
60	- الكوبرا النوية
63	- الكوبرا المصرية
93	- الأفعى المقرنة
110	- الصل الأسود
113	- الأسود الخبيث
119	- الأفعى القرعاء
121	- الأفعى الرقطاء
124	- الأفعى المنشارية
133	- الأفعى الفارسية المقرنة
134	- أفعى الأهرام
137	الإجراءات الوقائية أثناء المرور في مناطق يتواجد

	فيها الأناصير
140	+ أعراض الإصابة للدغ النعيمان
143	+ الإجراءات التي يجب اتخاذها عند اللدغ بالنعيمان السمام
148	+ مكافحة النعيمان
154	+ المراجع

الزواحف من الفقاريات التي يمكن أن تعيش في اليابسة , وهي قادرة على السفر على الأرض أو في المياه لتلبية حاجتها , والزواحف يتبدل جسمها باستمرار حتى تتمكن من النمو وتتميز بذيل تستخدمه للدفاع مثل السحالي وغيرها واخرى تختبئ داخل قواقعها مثل السلاحف واخرون يستخدمون لسعتهم للدفاع عن انفسهم مثل الافاعي .وهناك زواحف تتميز ببشرة جامدة جدا وفكين ممدودين وفم مجهزة بأسنان حادة مثل التماسيح. ومن أهم الآفات الزاحفة التي يمكن أن تسبب أضرارا بالغة هي الثعابين.

كما ذكرنا سلفاً ، فإن معظم أنواع الثعابين غير سامة ، إلا أن هناك بعض الأنواع من الثعابين تعتبر سامة ، ويبلغ عدد الثعابين السامة حوالي 400 نوع ، منتشرين في مختلف قارات العالم ، ماعدا انتاركتيكا حيث لا يوجد بها أي نوع من أنواع الثعابين ، والثعابين السامة لديها طريقتين في لدغ فريستها ، فقد تلدغ الفريسة عن طريق أنيابها السامة ، وبذلك تنتقل المادة السامة التي توجد في أنياب الثعبان إلى دم الفريسة.

كما أنه هناك نوع آخر من الثعابين لا يلدغ بينما يعض ، وذلك النوع يعض لأنه يملك أنياب سامة ثابتة ، ويعتبر هذا النوع ليس بالخطير للغاية على الضحية ، ويمكن أن

يتخلص منه الإنسان بسهولة ، لأن الثعبان في تلك الحالة يحتاج إلى وقت طويل لتمرير السم إلى دم الغريسة.

هناك طرق كثيرة نستطيع من خلالها التعرف على طبيعة الثعبان ، ومن ثم نتعرف ما إذا كان الثعبان الذي أمامنا ثعبان سام ، أم ثعبان غير سام ، ومن أهم الأشياء التي تشير إلى طبيعة ومدى خطورة الثعبان من عدمها ، هي رأس الثعبان ، فإن معظم الثعابين السامة والتي تشكل خطورة على الإنسان يكون رأسها أقرب إلى شكل المثلث.

كما نستطيع التفرقة بين طبيعة الثعبان ، ومعرفة ما إذا كان سام أو لا ، من خلال أنف الثعبان ، فإن الثعبان السام غالباً ما تكون سطح أنفه يتميز بأنه لديه طبيعة مدببة ، على غير الثعابين الغير سامة ، والتي يكون سطح أنفها على شكل مسطح بدرجة كبيرة.

كما أن لون الثعبان يعتبر واحداً من الأشياء التي تشير إلى طبيعته ، وهل هو سام أم غير سام ، حيث أن الثعابين السامة دائماً ما تكون ألوانها لامعة وبراقة بشكل كبير ، ومن الممكن أيضاً التعرف على الثعابين السامة من خلال عيناها ، حيث أن حدقة عين الثعبان السام تكون قريبة في الشكل من عيون القطط ، بينما الثعابين الغير سامة تكون حدقة عيناها دائرية.

ولو كان الثعبان الذي أمامك يمتلك جرساً في ذيله ، فهو بالتأكيد واحداً من أنواع الحيوانات السامة ، وذلك مثل أشهر أنواع الثعابين والذي يطلق عليه (الأفعى المجلجلة) .

كما أن جسم الثعابين السامة دائماً يكون جسم ممتلئ ، بالإضافة إلى أنه يتميز بالقصر ، وذلك على غير الثعابين الغير سامة ، وأهم ما يميز الثعابين الغير سامة هو الجلد ، فإن الثعابين الغير سامة يكون جلدها خشن بدرجة كبيرة ، لأن الحراشف المكونة للجلد كذلك تكون خشنة ، وذلك لأنها تعيش في مناطق وبيئات معينة ، تتطلب تلك الطبيعة ، حتى تستطيع أن تتكيف معها بسهولة.

وأشارت مبادرة "سينكبايت" العالمية غير الربحية، إلى أن نحو 2.7 مليون رجل وامرأة وطفل على مستوى العالم يصابون بإصابات خطيرة جراء التعرض للدغات الأفاعي حيث يصاب نحو 400 ألف شخص سنوياً بعجز دائم جراء التعرض للدغات الأفاعي وقد تؤدي لدغة الثعبان السام إلى إصابة الناجين بعاهات مستديمة.

الثعابين السامة في مصر تتعدد أنواع الثعابين في مصر، برغم أن ليست جميعها سامة ولكن مجرد النظر إليها يتتابك الشعور بالخوف حيث لا يمكن للشخص العادي الذي لا يمتلك خبرة كافية للتعامل مع الزواحف والتفرقة بين النوع السام والغير سام، وفي كل الأحوال يستوجب حين مشاهدة ثعبان أتباع ارشادات الأمان ومغادرة المكان فوراً وعدم المجازفة بمحاولة قتلة أو الإمساك به نهائياً؛ حتي لا تتعرض

للدغ الذي قد يتسبب في وفاتك، لأنه يمكن لبعض الثعابين استخدام السموم بدون تماس مباشر مع الضحية، مثل اللدغ والعض كما هو معتاد لدي معظم ثعبان الكوبرا النووية تستطيع نغث السم إلى عيون ضحيتها و تمتلك مصر العديد من أنواع الثعابين السامة وتختلف اماكن تواجدها داخل الأراضي المصرية حيث لكل ثعبان البيئة المحيطة به وظروف مناسبة تضمن له الاستمرار في الحياة والتكيف معاها.

.....

اهم سلوكيات الثعابين



- يعتبر الثعبان Snake أو الأفعى أو الحية من زواحف ذوات الدم البارد يتبع رتبة Serpentes من رتبة الحرشفيات له جسم متطاول، مغطى بحراشف، ولا توجد له أطراف، أو أذنين خارجيتين، وجفون وله لسان مشقوق

المملكة : الحيوانية Kingdom: Animalia

الشعبة او القبيلة: الحبليات Phylum : Chordata

الشعبية او تحت قبيلة: الفقاريات Sub phylum : Vertebrata

الطائفة: الزواحف Class : Reptiles

الرتبة: الحرشفيات Order : Squamata

الرتبية او تحت رتبة: الثعابين Suborder : Serpentes



- يسبب قلق كبيراً لمن يروه والشعور بالخوف الشديد، لأنه يوجد أنواع من الثعابين سامة وقد تكون سبب في فقدان الحياة، وهي تسبب قلق كبير على حياة الإنسان وتكون شديدة الخطورة عليه، أو غير سامة وهي من آكلات اللحوم يمكنها إبتلاع فريسة كاملة.



- الثعابين السامة، هي الثعابين التي لديها غدد سمية وأسنانها متخصصة لحقن السم. والثعابين السامة هي أفراد فصائل عراييد، أفعويات وAtractaspididae وكذلك بعض أفراد Colubridae هي أكثر الثعابين سمية.

- البعض يخطئ في إطلاق لفظ أفعى على الثعابين فكل أفعى ثعبان وليس كل ثعبان أفعى.

- كلمة ثعابين تطلق بشكل عام على اصناف هذا الزاحف و ان جميع الافاعي سامة وليست كل الثعابين سامة.

- للأفاعى لسان مشقوق



- للأفعى السامة زوج من الأنياب الطويلة المجوفة في الفك العلوي، وللعديد من الأفاعي السامة تجويف عميق على جانب الرأس، أدنى قليلاً من العين وأمامها، وأكثر من نصف الأفاعي السامة لها تجويف، وتُسمى الأفعى التي بها مثل ذلك التجويف الأفعى السامة ذات التجويف أو الأفعى الحضرية السامة، والأفعى التي ليس بها مثل ذلك التجويف تسمى أفعى سامة حقيقية.

- يتكون سم الأفاعي السامة في غدد خاصة، ثم تحمله بعد ذلك الأنياب إلى داخل جسم الضحية بمثل الطريقة التي تحقن بها الإبرة المصل، وجميع الأفاعي السامة يمكن أن تكون خطيرة على الإنسان، لكن الأنواع الصغيرة منها نادراً ما تقتل إنساناً بلدغتها، وبعض الأنواع من الأفاعي السامة الضخمة غير مؤذية ولا تلدغ إلا إذا أُثرت.

- للأفاعي السامة رأس أعرض بكثير من العنق، ولها عيون مثل عيون القوط، ولأن معظم الثعابين لها هذا الشكل، لذلك لا يمكن معرفة الأفاعي السامة ذات الجسم المكتنز والذيل القصير.

- في الأفعى السامة ذات التجويف، نجد أن التجويف الوجهي موصول بالدماع بواسطة عصب متطور، وهذا العصب حساس جداً للحرارة مما

يساعد الأفعى السامة ذات التجويف على تحديد مكان فريستها ذات الدم الحار .

- الأفعى السامة العادية هي النوع الوحيد السام بين الزواحف في بريطانيا وأوروبا الشمالية، وهناك أنواع أخرى من الأفاعي السامة العادية، هي أفعى الجابون والأفعى النافثة (الأربد) الإفريقية وأفعى روسيل في آسيا وجزر الهند الشرقية، ومعظم الأفاعي السامة الحقيقية تحمل صغارها .
- تشمل الأفاعي ذات التجويف على الأفعى الجرسية التي تعيش ما بين جنوب كندا إلى الأرجنتين، وسيدة الأدغال، والسنان، التي تعيش في أمريكا الاستوائية. والواقع أن الأفعى سيدة الأدغال هي الوحيدة التي تضع البيض، أما الأخريات، فهي تحمل صغارها .
- تعيش الأفاعي السامة الحقيقية في كل من أفريقيا وأوروبا وآسيا وجزر الهند الشرقية، كما تعيش الأفعى السامة ذات التجويف في الأمريكتين وجزر الهند الشرقية وأوروبا في الشرق الأدنى من نهر الفولجا، ومن كل 100 ثعبان، هناك نحو ثمانى أفاعٍ سامة.
- من أكثر الثعابين سمية نجد الكوبرا والأفعى المججلة والمامبا السوداء و أفعى أم الجنيب .

- الأفاعي ثلاثة آلاف نوع أقل من الربع منها من النوع السام.
- خلع أنياب السام منها لا يغير من سميته.
- الثعابين كلها غير هجومية بل تدافع عن نفسها.
- سم الأفعى عن طريق الهضم هو فقط بروتين كالبيضة وكل رواية أو خوف من ضخ للسم في الطعام أو الشراب هو كذب ومغالطة ،ينحصر أذى السم فقط عندما يدخل مجرى الدم وفي نوع وحيد عندما يدخل العين.
- بعض الثعابين يمكن أن تطير



قد تبدو فكرة أن يخلق ثعبان في الجو وكأنها جزء من كابوس، ولكن هناك قلة من الثعابين في أدغال جنوب و جنوب شرق آسيا يمكنها أن تطير، وهذه الثعابين السامة لا يمكن أن ترتفع في طيرانها مبلغ ارتفاع الطيور.

- يمكن تقسيم الثعابين بناءا على درجة سميتها او طريقة معيشتها او وجود انيابها.

- المناطق القطبية هي فقط الخالية من الأفاعي بسبب طبيعة المنطقة وبعض المناطق الاخرى تعتبر خالية من الأفاعي السامة مثل نيوزلندا وكوبا وهايتى وجمايكا وبورتوريكو وايرلندا وبولينيسيا وهواى.

- عمر الثعبان

للثعبان لا يوجد ما يدل على عمره كغيره من الحيوانات ولكن قدرت الأعمار بناءاً على دراسات أجريت حول (متوسط) حياة الثعابين بداية من خروجها للحياة حتى موتها ، هذه الدراسة خرجت بنتائج مفادها أن معظم الثعابين تعيش لفترة تتراوح بين (15 - 25) سنة تقريباً.



- عظام الثعبان

جسم الثعبان طويل وله هيكل عظمي مميز تتراوح فقراته من (200 - 400)
فقرة ، هذه التركيبة تساعد الثعبان في التحرك والعصر والسباحة بشكل فعال
دون الحاجة إلى وجود أطراف كباقي الحيوانات.



- كيف يسير الثعبان؟

تتحرك الثعابين حركات مختلفة للسير فهناك مثلاً الالتواء الجانبي و
الالتفاف الجانبي و الحركة الانقباضية وهي حركات تميز بعض الأنواع عن
بعضها.



- لماذا لسان الأفاعي مشقوق - Snake Tongue

رغم أن معظم الثعابين تبقى في الشتاء متجمعة معا في أوكارها ، إلا أنها تنتشر وتتفرق بقية العام للبحث عن الغذاء وتفرقها هذا يُصعب عليها أمرين: التزاوج والعثور على الطعام.

لذا وهب الله لتلك الثعابين لسانا مشقوقا ، يعمل كرادار تستطيع به تحسس جزيئات الرائحة وتحليلها ، ومن تلك الرائحة تستطيع تحديد مكان الغذاء القريب منها ، وهل هو صالح لها أم لا .



فبذلك اللسان الطويل المشقوق عند نهايته يستطيع الثعبان التقاط الروائح المختلفة مهما كانت ضعيفة، وعندما يعود اللسان إلى فم الثعبان فإنه ينقل تلك المعلومات إلى عضو دقيق في سقف الفم، يسمى بعضو جاكوبسون Jacobson's organ، والذي يستطيع التقاط أقل التغيرات في الهواء ليساعد الثعبان على الإحساس بالخطر أو تتبع فريسته.

أيضا من تلك الرائحة يستطيع الذكر تحديد هل الأثى قريبة منه ، هل من نفس فصيلته ، وهل هي مستعدة للتزاوج أم لا .



- **الندبة** : لبعض الثعابين فتحات فوق منطقة الفم هذه الفتحات والتي تسمى الندبة عبارة عن رادار حراري بحيث يسمح للثعبان بالرؤيا ليلاً أو في الظلام الدامس



- **جلد الثعبان**
للثعابين جسم مغطاة من الخارج بحراشف سميكة ، تتكون من طبقات

تتجدد باستمرار لحماية الجلد والجسم، والجلد في الثعابين ينقسم إلى ثلاثة

أقسام هي :



1- المنطقة العليا ذات الحراشف الصغيرة .

2- منطقة فاصلة وسطي بحراشف أكبر ولون مختلف عن سابقتها.

3- منطقة سفلية بحراشف عرضية.

- ثوب الثعبان

يقوم الثعبان بتغيير ثوبه بما يسمى عملية الانسلاخ ، وهو يقوم بذلك عدة

مرات في العام الواحد قد تصل إلى 5 مرات ، وبحاج الثعبان عند القيام

بهذه العملية لعدة أمور لعل من أهمها :

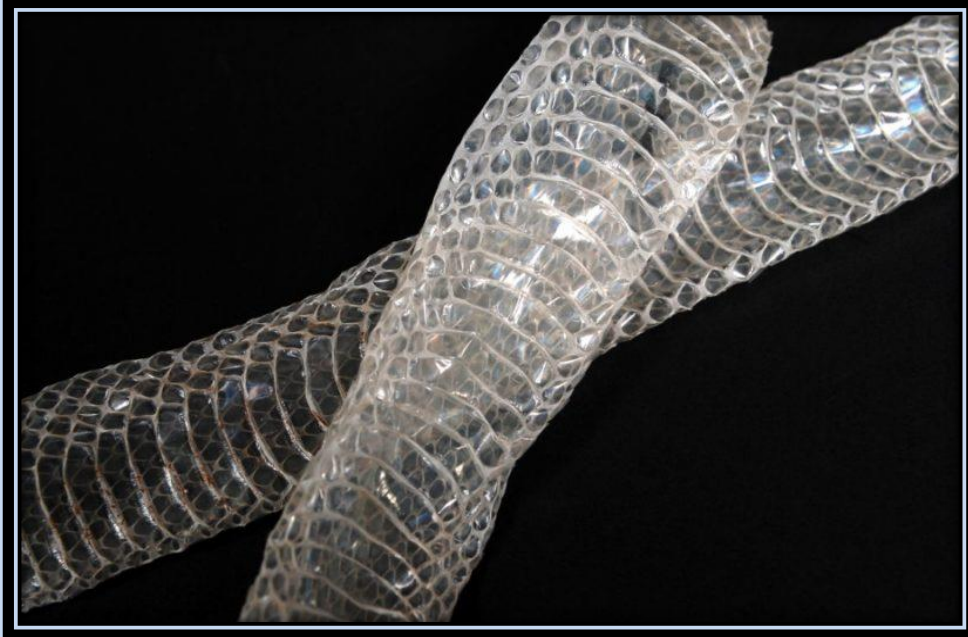
- التغذية الجيدة .

- البعد عن المؤثرات الخارجية التي تؤثر في سلوكه .

-تواجده في بيئة مناسبة .

- خلوه من الأمراض .





وثوب الثعبان المنزوع عبارة عن خلايا ميتة من مواد دهنية تظهر فيه جميع تفاصيل جسم الثعبان حتى انه يمكن في الكثير من الأحيان التعرف على الثعبان من ثوبه ، هذه العملية يحتاجها الثعبان لتساعده في تنظيف الجسم كما إنها تساعد الثعبان

عند كبر حجمه لأنه لولا وجود هذه العملية لأختنق الثعبان ومات نظراً لتركيبة الجسم الحرشفية، وبالطبع تحتاج هذه العملية من الثعبان الكثير من الجهد نظراً لأن هذه العملية تحتاج إلى عدة مراحل هي :

- الركود وتكوين الثوب .

- بداية خلع الثوب من الرأس .

-الزحف خارج الثوب للتخلص منه نهائياً .

-إزالة الباقي من الثوب عبر الاحتكاك مع أي جسم خشن.





- الموازنة المائية : بعض الثعابين وخصوصاً تلك التي تعيش في الأماكن الحارة ذات الجفاف الشديد لديها إمكانية عمل موازنة للماء الموجود في جسمها بحيث تستطيع الصبر عن الشرب لمدة طويلة دون أن تتأثر ، وذلك بتكرير البول مرة بعد مرة للاستفادة القصوى من الماء الموجود فيه

- التغذية

يمكن القول عمومًا بأن الثعابين تتغذى على كل ما يدب على وجه الأرض من حشرات وزواحف وطيور وثدييات وبيض وحتى الأسماك والإنسان لو اقتضى الأمر ، وتتبع الثعابين في تغذيتها نظامًا معينًا فهي لا تتناول وجبات يومية ، حتى أن بعض الأنواع لا تتناول وجبات لفترات طويلة قد تصل لسنة أو أكثر دون أن تتأثر بذلك ، وحتى يصل الثعبان لغذائه فإنه يتبع عدة خطوات يمكن إجمالها فيما يلي :

1- البحث عن الفريسة : عندما يشعر الثعبان بالجوع فإنه يبحث عن فريسة تناسب حجمه أي كان نوعها سواء من القوارض أو الطيور أو الزواحف ، ونجد الثعبان وقد تحرك لسانه بسرعة فائقة إشارة لوجود شيء ما قد يكون وجبة دسمة ، عندها يتربص الثعبان بالفريسة ويقترّب منها بكل هدوء وحذر حتى يصل لمسافة تسمح له بالانقضاض عليها.



2- القبض على الفريسة : يتحين الثعبان الفرصة الملائمة للقبض

على الفريسة بحيث لا تؤذيها ثم يلتف عليها والضغط عليها حتى تموت إن كان من الثعابين غير السامة أو ذو سمية خفيفة ، أما الثعابين ذات السم الزعاف فإنها تحقن الفريسة بالسم في لمح البصر ثم تتركها لتموت.



3- ابتلاع الفريسة :



يبدأ الثعبان بابتلاع الفريسة التي قد تفوقه حجمًا فللثعابين قدرة على تناول أشياء تفوق أحجامها مرات عديدة وذلك لمرونة عظام الفك والقدرة على شد الجلد المغطى للجسم ، ومعظم الثعابين تبدأ بالتهام الفريسة ابتداء من منطقة الرأس إلا أن بعضها لا يهتم بذلك خصوصاً لو كانت الفريسة صغيرة الحجم بالنسبة للثعبان .





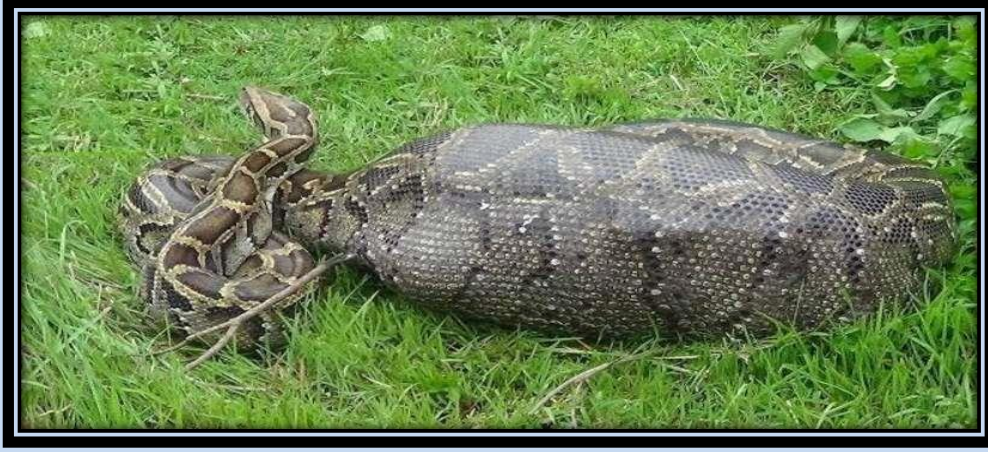
4- دفع الفريسة للمعدة وبدء عملية الهضم : بعد ابتلاع الفريسة

يتحرك الشعبان يمينا ويسرة لدفع الفريسة لمنطقة المعدة وعند

استقرارها تبدأ عملية الهضم التي يساعد فيها سم الشعبان

والإفرازات التي في المعدة ، وقد تستغرق عملية الهضم هذه

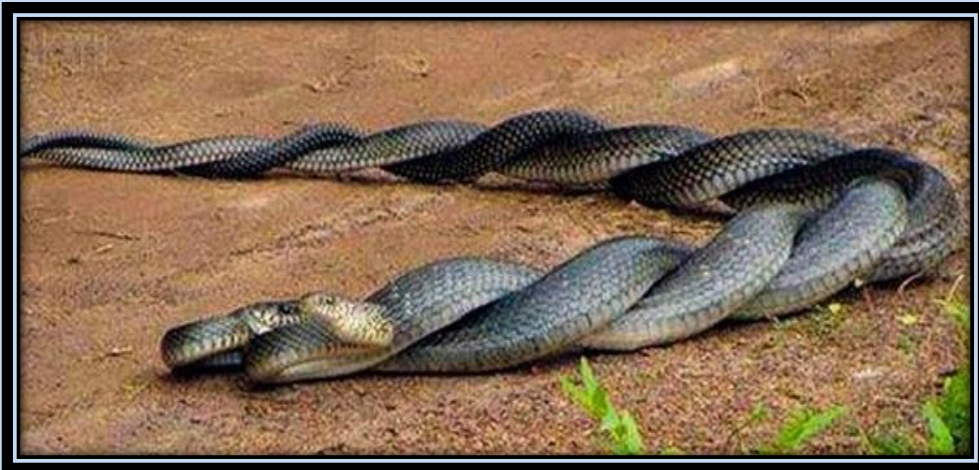
ساعات أو أيام .



5- إخراج الفضلات : هناك طريقتان يمكن للثعبان بواسطتهما إخراج الفضلات من جسمه الطريقة العادية من فتحة الشرج أو عن طريق الفم وذلك بالنسبة للأجسام الكبيرة أو القشور والأظافر التي لا تستطيع معدة الثعبان هضمها.

- تكاثر الثعابين

منح الله سبحانه وتعالى الثعابين القدرة على التكاثر



بشتى الطرق ، ويمكن تقسيم طرق تكاثر الثعابين إلى ما يلي :

- وضع البيض Oviparous

- إبقاء البيض داخل جسم الأم Ovoviviparous

- إباضة داخلية وخارجية Viviparous

- ولادة حقيقية Real birth

وعملية التكاثر لدي الثعابين عملية ذات طقوس ومراسيم معينة لا

يمكن التزاوج إلا بعد إنهاؤها هذه الطقوس هي :

البيات الشتوي : تجتمع الثعابين عادة في أحد الشقوق أو المغارات

لتقضي فيها فترة الشتاء أو ما يسمى بالبيات الشتوي ، هذه العملية

مهمة جداً بالنسبة للثعابين فهي المسؤولة عن تنشيط هرمون

التكاثر لدي الثعابين .



مرحلة الطلب واستعراض القوي : بعض انقضاء الشتاء تخرج الثعابين من جحورها وأول ما تفعله هو تغيير ثوبها ثم تبدأ بعد ذلك مراسيم التزاوج بعرض العضلات بالنسبة للذكور حيث يتقاتل الذكور مع بعضهم في مصارعة تسبه رقصة الباليه وكل منهم يحاول الإيقاع بالآخر حتى يفر أحدهما ويبقى المنتصر ليتجه إلى الأنثى التي تقبل التزاوج معه بعد هذه المعركة .



مرحلة التزاوج : يتم الاتصال بين الذكر والأنثى التي تكبره حجماً ،
وقد تستغرق هذه العملية عدة ساعات لينفصل كل منهم عن الآخر
، وتبدأ مرحلة تكوين البيض لدي الأنثى .



وضع البيض : بعد عدة أيام من التلقيح تبدأ الأنثى بالبحث عن عش
تضع فيه بيضها ، هذا العش لا بد وان تتوفر فيه الحرارة والرطوبة

اللازمين لفقس البيض ، حتى تجد المكان المناسب فتبدأ في وضع
البيض الذي يختلف عدده من نوع لآخر ولكنه قد يصل في المتوسط
إلى 25 بيضة .



حضانة البيض : الثعابين حيوانات غير اجتماعية أي أنها لا تعيش في
نظام أسري فعند وضع البيض تتركه ليفقس دون أي رعاية منها ،
إلا أن بعض الأنواع تحرس البيض حتى يفقس وبخرج منه الصغار
ثم تتركهم ليعيشوا حياتهم دون أي رعاية من الأم .



فقس البيض : عند فقس البيض الذي يستغرق عادة قرابة 6 أسابيع

يبدأ الصغار بالخروج إلى الحياة معتمدين على أنفسهم ، ويكون

الثعابين الصغار مثل الكبار تماماً فلو كان الثعبان الكبير سام فإن

الصغار سيكونون مثله .



بداية الحياة : يخرج الثعابين الصغار إلى الحياة ومعهم الكثير من

المتاعب التي تواجههم فهناك أعداء كثر للثعابين كما أن البيئة قد

تكون قاسية عليهم إضافة إلى الأمراض التي قد يتعرضون لها

ومشاكل الخروج من البيض حتى لا يبقى منهم سوى عدد قليل

يكمل دورة الحياة التي وضعها الله سبحانه وتعالى .



70% من الثعابين تضع بيضا و30% تلد



تميل الثعابين التي تضع البيض إلى العيش في مناطق أكثر دفئا، حيث يساعد الدفاء على حضانة بيضها. في حين أن ثعابين الولادة عادة ما تكون في المناطق الباردة، حيث إن الأرض تكون باردة للغاية بحيث لا تسمح بحضانة للبيض. لا تعكف الثعابين على رعاية ذريتها مثل الثدييات، ولكن بعض الأنواع تحمي بيضها والمواليد الجديدة لفترة قصيرة بعد فقس البيض. وتُعد [الكويرا](#) هي النوع الوحيد المعروف ببناء أعشاش فعلية لبيضها، وتحمي الأمهات تلك الأعشاش بشراسة.

- طرق الدفاع

يدافع الثعبان عن نفسه أسوة بغيره من الحيوانات ، فكل حيوان عند تعرضه للخطر يظهر شراسة لم تعهد فيه وضراوة لم تشاهد من قبل ، وطرق الدفاع لدي الثعابين متنوعة وكثيرة تختلف من ثعبان لآخر ، هذه الطرق قد يستخدمها الثعبان بحسب ما سخر له فمن الثعابين من يملك طرق عديدة ومنها ما لا يملك سوي طريقة أو طريقتين يستخدمها حسب حاجته فإن لم تغلح واحدة استخدم الأخرى أو قد يستخدم بعضها مجتمعة ليكون وقعها أكبر وتأثيرها

أشد وأكثر ، من هذه الطرق ما يلي:

Bite - العض



- حقن السم Venom Injection



-إصدار روائح كريهة Malodour

-التبرز والتبول على العدو Excretion



-فرد منطقة الرقبة Spreading hood



- رفع الذيل Raising tail





Burying - الدفن





- قذف السم Spitting poison



- إصدار أصوات :

- الفحيح Hiss

- الحشجة Rattle

- القرقعة Rumbling

-الكشيش صوت جلد الافعي





- الارتكاز والوقوف Support, Stand



- وجود رسومات على الجسم Traces, Marks, Signs



- التلون Colouring



- تشابه الذيل والرأس Head and tail resemblance



-التكور Coiling



-التخفي Disguise



-القفز والطيران Jumping and flying



-العصر Constriction



-نفخ الجسم Body – swelling



-التفلطح Flatting



Boarding التخشب -



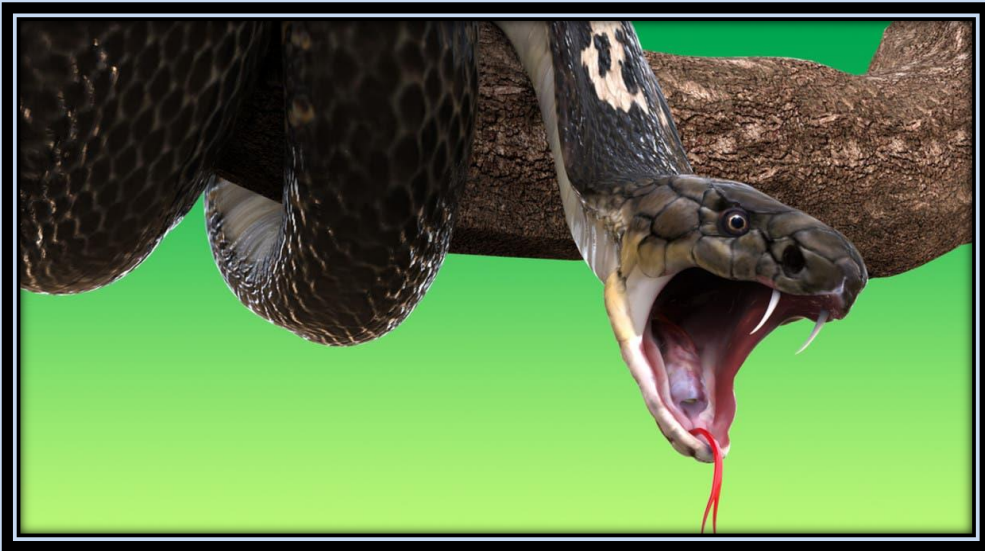
- بصق الدم. Spitting blood.



- التظاهر بالموت Died-pretence



- فتح الفم Mouth open





• ثوب الثعبان





يقوم الثعبان بتغيير ثوبه بما يسمى عملية الانسلاخ ، وهو يقوم بذلك عدة مرات في العام الواحد قد تصل إلى 5 مرات ، ويحتاج الثعبان عند القيام بهذه العملية لعدة أمور لعل من أهمها :

- التغذية الجيدة .

- البعد عن المؤثرات الخارجية التي تؤثر في سلوكه .

- تواجده في بيئة مناسبة .

- خلوه من الأمراض .

وثوب الثعبان المنزوع عبارة عن خلايا ميتة من مواد دهنية تظهر فيه

جميع تفاصيل جسم الثعبان حتى انه يمكن في الكثير من الأحيان

التعرف على الثعبان من ثوبه ، هذه العملية يحتاجها الثعبان لتساعده في تنظيف الجسم كما إنها تساعد الثعبان عند كبر حجمه لأنه لولا وجود هذه العملية لأختنق الثعبان ومات نظراً لتركيبه الجسم الحرشفية ، وبالطبع تحتاج هذه العملية من الثعبان الكثير من الجهد نظراً لأن هذه العملية تحتاج إلى عدة مراحل هي :

- الركود وتكوين الثوب .

- بداية خلع الثوب من الرأس .

-الزحف خارج الثوب للتخلص منه نهائياً .

-إزالة الباقي من الثوب عبر الاحتكاك مع أي جسم خشن .

- سموم الثعابين

سموم الثعابين عبارة عن مواد وعناصر مختلفة تتجمع في مكان خاص بمنطقة الرأس يعرف بخزان السم ، وتتكون سموم الثعابين من عدة مواد هي :

-سموم .

- مواد غير سامة ذات تأثيرات حيوية .

- أنزيمات مع الأملاح والأحماض .

وتختلف السموم من نوع لآخر بحسب نوع الثعبان وحجمه ومكان

معيشته ، ويمكن تقسيم السموم إلى أربعة أنواع هي :

1-سموم ذات تأثير على صفائح الدم وجدران الأوعية الدموية .

2-سموم ذات تأثير على الأعصاب .

3- سموم ذات تأثير على العضلات .

4-سموم ذات تأثيرات خارجية .

وبالطبع فإن لكل نوع من هذه السموم دور خاص في تأثيره على

الملدوغ ، ولعل **من أهم تأثيرات هذه السموم ما يلي :**

-صداع حاد .

- دوخة .

- الشعور بالغثيان .

-آلم شديد بالبطن .

- رعشة وتعرق .

-الأعراض الداخلية الناتجة عن تأثير هذه السموم بالجسم .

• التعرف على الثعبان السام

هناك سؤال يحير الكثير من الناس هو : هل يمكن التعرف على

الثعبان السام من غير السام ؟

للإجابة على هذا السؤال نحتاج لمعرفة الكثير من الحقائق عن الثعابين وعن تركيبها وأشكالها ، ومن الصعب جداً على الشخص العادي التعرف على الثعبان السام من غيره إلا أن هناك حقائق بسيطة يمكن أن تسهل هذه العملية وتمنحنا القدرة على التعرف

على الثعبان السام من غيره ، من هذه الحقائق ما يلي :

-طريقة السير فكل الثعابين التي تسير بطريقة جانبية سامة - . اللون

فمعظم الثعابين ذات اللون الأسود خطيرة وسامة ، وكذلك الثعابين

ذات الألوان الباقة .

-الثعابين التي تفرد منطقة الرقبة مثل الكوبرا تعتبر خطيرة وسامة .

-الثعابين ذات الملمس الخشن خطيرة وسامة .

-الثعابين ذات الرأس الدائري سامة .

-الثعابين ذات الطرف المجلجل سامة .

-معظم الثعابين ذات الأشكال الغريبة تكون في الغالب سامة

وخطرة .

كما يمكن التعرف على الثعابين السامة من غيرها من المراجع

المتخصصة وكتب الثعابين التي تعرف القارئ بالثعبان السام من

غيره ، وهناك أيضاً الأهالي فهم اعلم بالثعابين الخطرة التي تعيش

بجوارهم من غيرهم ، لعل هذه النقاط هي أهم النقاط التي

يمكن التعرف بها على الثعبان السام من غيره إلا أن هناك نقاط

أخري اكثر دقة هي عائلة الثعبان ووجود الأنياب والشكل العام

والتركيبية الحرشفية والتركيبية اللونية...

تصنيف الثعابين

من الصعب تصنيف الثعابين لأن هناك أسس كثيرة يمكن الاعتماد عليها في

التقسيم أو التصنيف ، ويمكن اعتبار بعض هذه الأسس ركيزة للتصنيف فمثلاً

هناك تصنيف بحسب السمية الموجودة لدي الثعابين :

بحيث تنقسم الثعابين إلى قسمين هما :

1- ثعابين سامة : تنقسم إلى قسمين هما :

أ - ذات سمية شديدة

ب - ذات سمية ضعيفة .

2- ثعابين غير سامة : تنقسم إلى قسمين هما :

أ - ثعابين عاصرة.

ب - ثعابين غير عاصرة .

كما يمكن اعتبار مكان المعيشة ركيزة في التصنيف فمثلاً :

ثعابين صحراوية .

ثعابين الصخور .

ثعابين الأشجار .

ثعابين البرك والمستنقعات .

تعاين البحار والمحيطات .

ويمكن التصنيف بناءً على وجود الأنياب لنصل لتصنيف هو :

تعاين عديمة الأنياب .

تعاين ذات أنياب أمامية متحركة .

تعاين ذات أنياب أمامية ثابتة .

تعاين ذات أنياب خلفية.

يمكن تقسيم الثعابين بناءً على درجة سميتها أو طريقة معيشتها أو وجود

انيابها أو درجة سميتها

*إستخراج السم

الثعابين السامة يمكن إستخراج السموم منها عن طريق حلبها من الأنياب ،

والثعابين المستحلبة عادة ما تكون من الثعابين ذات الأنياب الأمامية مثل

الأفاعي والكوبرا ، وطريقة الحلب تكون عن طريق وضع كوب أو قمع في

فم الثعبان بحيث تلامس حافة الكوب سقف الحلق خلف الأنياب مباشرة مما

يؤدي للثعبان بأنه يعض على شيء ما ومن ثم الضغط على منطقة معينة

بالرأس لتحفيز الثعبان على إفراغ السم الموجود بالخزان الخاص بالسم ...

وقد يتساءل البعض : هل عند حلب السم لا يصبح الثعبان خطراً ؟
إن الثعابين عند حلبها أو عند إفرازها للسم تبقى احتياطي كاف لديها
لتستخدمه عند الحاجة وهي لا تفرغ السم الموجود لديها إلا بنسب معينة



.....

أهم أنواع الثعابين السامة المصرية

الكوبرا النوبية

الكوبرا الحقيقية أو صيلّ حقيقي

هي جنس من الزواحف تتبع الفصيلة العراييد من رتبة الحرشفيات .توجد أنواع مختلفة في مناطق في جميع أنحاء إفريقيا وجنوب غرب آسيا وجنوب آسيا وجنوب شرق آسيا هي من جنس من الأفاعي السامة .

حتى وقت قريب ، كان جنس الكوبرا الحقيقية يتألف من 20 إلى 22 نوعًا ، لكنه خضع لعدة مراجعات تصنيفية في السنوات الأخيرة ، لذلك تختلف المصادر بشكل كبير. أما اليوم فإن جنس الكوبرا الحقيقية يضم 38 نوعًا .

الكوبرا النوبية

هي نوع من الزواحف تتبع جنس الكوبرا الحقيقية من فصيلة العراييد

الإسم العلمي Naja nubiae

الإسم بالإنجليزية Nubian spitting cobra

الاسم بالعامة المصري: البخاخ الناشر الصعيدي / الكوبرا البخاخ



هي من الأنواع السامة وتنشط خلال ساعات الليل قد تكون أكثر نشاطا خلال النهار
ويتغذى على السحالي والقوارض والطيور والبرمائيات والثعابين وعند شعورها
بتهديد تقوم بالتشريع لإعطاء تحذير كما انها تستطيع بصق السم مما قد يسبب
العمى للأشخاص وهي سباحه جيدة, يصل طولها إلى ١٤٨-١٥١سم وتضع من ٦
إلى ١٥ بيضه.

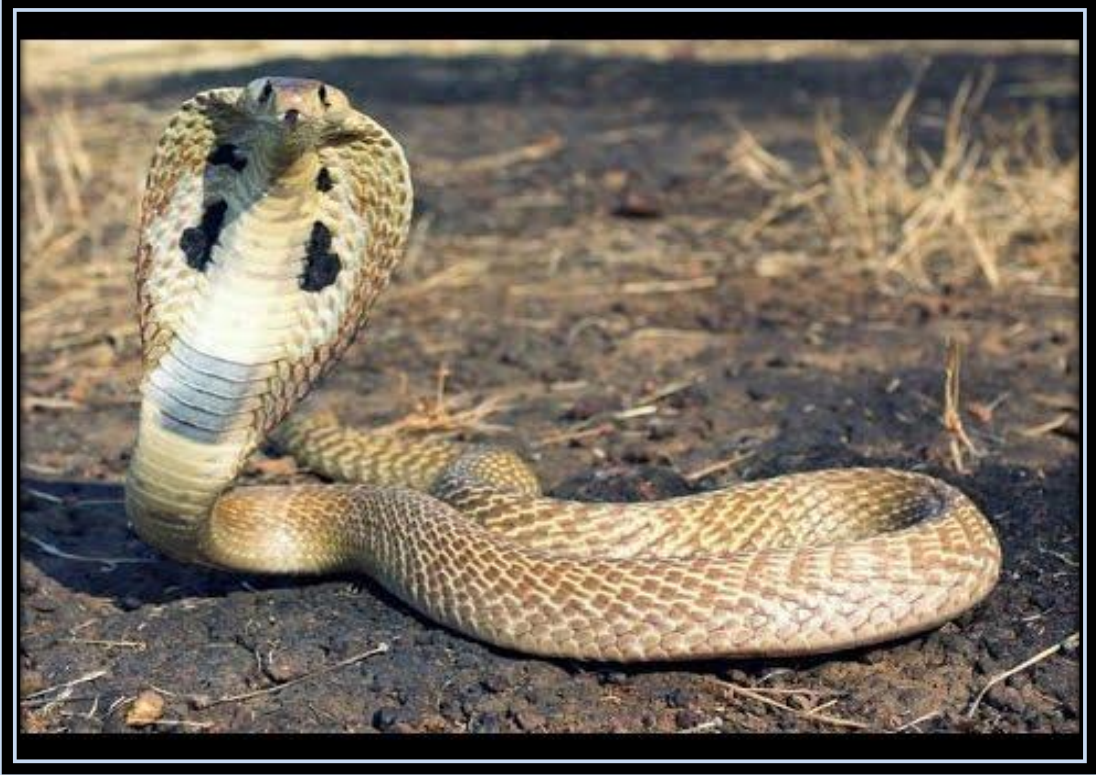
وهي من أنواع الكوبرا البخاخة للسم عند شعورها بتهديد تقوم بالتشريع لإعطاء
تحذير كما انها تستطيع بصق السم مما قد يسبب العمى للأشخاص .

ويتم نعث السم بهذه الطريقة الفعالة عند نوعين من الكوبرا الإفريقية، ونوع آخر في شرق الهند. ولا يصيب السم المنفوث الإنسان بالأذى إلا في حالة دخوله العينين. إذ يسبب تهيجاً شديداً، وقد يؤدي إلى فقد الإبصار، ما لم تُغسل العينان فوراً. وقد يُسبب النهش موت الإنسان خلال ساعات قليلة

وتنتشر في حوض نهر النيل تنتشر في الصعيد من أسيوط وجنوبا حتى الحدود وايضا منطقة جبل علبة.



أماكن تواجد الكوبرا النوبية



الوضع التقسيمي للكوبرا المصرية

Kingdom: Animalia

المملكة : الحيوانية

Phylum : Chordata

الشعبة او القبيلة: الحبلات

Sub phylum : Vertebrata

الشعبية او تحت قبيلة: الفقاريات

Class : Reptilia

الطائفة: الزواحف

Order : Squamata

الرتبة: الحرشفيات

Suborder : Serpentes

الرتبية او تحت رتبة: الثعابين

Family: Elapidae

الفصيلة: الافاعي

الاسم العلمي: Naja haje

الاسم الإنجليزية: Egyptian cobra

-الكوبرا هي أفعى من مجموعة الثعابين السامة وهي من ذوات الدم البارد والافاعي بكامل أنواعها لا ترى ولا تسمع ولكنها تتعامل بغريزة الشم والبحث والتحسس.

- الأفاعي يغطي جسمها الحراشيف التي تساعدها على الحركة بسهولة و يسر و ذلك لأنها ملساء. الأفاعي ليس لها جفون فلذلك لا يمكنها غلق عيونها ؛ لكن تغطي عيونها طبقة قشرية ، تعمل تلك الطبقة على الحفاظ على العين بمأمن عن الأتربة و الغبار و العوامل المحيطة بالأفاعي.

- من الخصائص الهامة التي تتميز بها الأفاعي عن غيرها من الحيوانات أنها تقوم بالإنسلاخ عن جلده لكي يتخلص من الحشرات التي تتطفل على جلده. للأفاعي لسان مشقوق يساعدها في حاسة الشم و بذلك تتمكن من تحديد رائحة الفريسة و معرفة مكانها.

-أفعى سامة كبيرة الحجم قد يصل طوله إلى مترين.

-لها القدرة على نفخ رقبتها ورفع الثلث العلوي الأمامي لتهديد الخصم.

-تكثر بالقرب من الأراضي الزراعية، وقد يرى عند التجمعات المائية بين

المزارع لأنها تحسن السباحة وتعد من أخطر وأشرس الثعابين السامة، كما

أنها تشكل خطراً على الفلاحين حيث تكثر في البيئات الزراعية في الدلتا

وحول حوض النيل وفي جميع الأراضي الزراعية.

-أفعى الكوبرا نشيطة جداً، وإذا استثيرت حركت ضلوع رقبتها فتبدو مسطحة،

وهذه الحركة تجعلها تبدو وكأن لرأسها غطاء. وفي معظم الثعابين تبدو

ضلوع الرقبة أقصر من ضلوع الظهر البعيدة، لكن الكوبرا تبدو ضلوع رقبتها

أكثر طولاً. وهذه الضلوع مستقيمة الشكل تقريباً، وليست منحنية كضلوع

الجسم.



- الكوبرا المصرية ينمو طولها إلى ما بين 1.6 و2.3 متر. أكثر خصائص الكوبرا المصرية تميزاً رأسها الكبير وجسمها الاسطوانى وتمتلك عيون واسعة وحدقتان مستديرتان ولونها متغير فقد يكون لون الكوبرا المصرية او الكوبرا السوداء باحدى درجات اللون البنى وذات بقع غامقة او فاتحة وغالبا ما توجد علامة تحت عين الكوبرا المصرية وتسمى هذه العلامة بعلامة مسيل الدموع ، واما الكوبرا المصرية التى تتواجد فى شمال غرب افريقيا فتكاد تكون سوداء تماما.

- أماكن التواجد

تعيش الكوبرا المصرية عادة فى المناطق الجافة الرطبة والسافانا والمناطق شبه الصحراوية التى لا يوجد فيها سوى القليل من الماء والغطاء النباتى وكذلك تتواجد فى الواحات والمناطق الزراعية والمراعى وبين شقوق الصخور والتلال والأراضي العشبية.

ونادراً ما تعيش فى المناطق الصحراوية وتعيش فوق التلال فى المناطق الصحراوية حيث يستحيل الحصول على الماء الا عن طريق المطر الحولى ولكن تستعيز عن شرب الماء بحصولها على احتياجاتها منه من خلال

افتراس الخفافيش التى تسكن مغارات الجبال الوعر

- افعى الكوبرا المصرية او الكوبرا السوداء من اخطر الافاعي السامة فى العالم حيث وجد ان لدغة واحدة من الكوبرا تستطيع ان تقتل فيل ضخمة

لأخر نفس او قتل 20 انسانا فى غضون 3 ساعات

- شهرة الكوبرا ليس لقوة سمها وإنما بسبب كمية السم التي

تحقنها في الضحايا. إذ توفر كل لدغة نحو 7 مليلترات (0.24

أوقية سائلة) من السم، ويميل الثعبان إلى الهجوم بثلاث أو أربع

لدغات سريعة. هذه اللدغة بإمكانها قتل شخص بالغ في غضون

15 دقيقة وفياتاً في غضون ساعات قليلة .





- الكوبرا المصرية هي من نوع الافاعي ليلية النشاط بالرغم من انها تميل الى النشاط نهارا اذا كانت واقعة في الاسر وتدخل الكوبرا المصرية ايضا المساكن البشرية لاصطياد الدواجن وتلجأ للهرب اذا حاول الانسان الاقتراب منها ولكن عند احساس افعى الكوبرا المصرية بالخطر وان البشر اقتربوا منها كثيرا فانها تقف وقفعتها المشهورة ويتفلسح الجزء العلوى منها ويرتفع نصفها الامامى وتهاجم العدو
- ينجذب ذكور افعى الكوبرا إلى الإناث ويتزاوجون من خلال الروائح القوية (الفرمونات) فيما بينهم ، وبعد عملية التزاوج ، تبدأ الانثى في تكوين البيض في جسدها ، وتقضي بعض الوقت في العثور على الموقع الذي يوفر الحرارة المناسبة لاحتضان بيضها ، ومن اهم ما يلزم هذا الموقع هو ان يكون مخفي جيدا عن الحيوانات المفترسة ، وبعد تأمين المكان تقوم

بايداع البيض الذي يكون من 20 الي 40 بيضة ، وتظل انثى افعى الكوبرا

تراقب بيضها عن كثب حتى يفقس

- تتغذى افعى الكوبرا المصرية على الطيور و الثدييات الصغيرة و الضفادع و

الزواحف الصغيرة و حتى على الثعابين الاخرى

- تتواجد افعى الكوبرا المصرية في العديد من حدائق حيوانات العالم وعلى

رأسها حديقة الحيوان بالجيزة ثم حديقة حيوان سان دييغو وحديقة حيوان

برونكس بنيويورك.

- سم افعى الكوبرا المصرية يصيب الجهاز العصبي مباشرة ويوقف الاشارات

العصبية التي تنتقل الى العضلات وفي مرحلة لاحقة توقف الاشارات التي

تنتقل الى القلب والرئتين وتشل الجهاز التنفسي بالكامل مما يؤدي الى

موت محقق.

- تسبب لدغة الكوبرا المصرية ألم شديد مكان اللدغة وورم ويصاحب ذلك

ظهور اثار اخرى على الشخص المصاب كالصداع والغثيان والتقيؤ والام

البطن والاسهال والدوار والتشنجات ومتوسط انتاج لدغة واحدة من افعى

الكوبرا المصرية من 175 الى 300 ملج.

- وللكوبرا طريقتان في استخدام سمها القاتل. البعض منها ينهش ضحاياه

بأنبابه السامة الموجودة في مقدمة الفك العلوي. وبعضها الآخر يقوم بنفث

السم في عين ضحيته(في هذه الأنواع تتخذ الأنياب شكلاً يتيح لها نغث السم للأمام عندما تعود الكوبرا برأسها للوراء) ويتم نغث السم بهذه الطريقة الفعالة عند نوعين من الكوبرا الإفريقية، ونوع آخر في شرق الهند ولا يصيب السم المنفوث الإنسان بالأذى إلا في حالة دخوله العينين إذ يسبب تهيجاً شديداً، وقد يؤدي إلى فقد الإبصار، ما لم تُغسل العينان فوراً. وقد يُسبب النهش موت الإنسان خلال ساعات قليلة.





- غذاء الكوبرا

تكون عملية الحرق للكوبرا بطيئة، مما يسمح لها بالبقاء لأيام أو شهور دون طعام،

وتتغذى الكوبرا على ما يلي:

- الطيور.
- الثدييات الصغيرة.
- السحالي.
- البيض.
- الجيف.
- الثعابين الأخرى.

- المفترسات

في ما يلي ما يهدد حياة حيوانات الكوبرا:

❖ الإنسان.

❖ النمس.

و يعد حيوان النمس الصغير عدوًا خطيرًا للكوبرا. فهو سريع جدًا، يهاجم

الأفعى ويقتلها عادة.



حيوان النمس من اذكي الحيوانات الموجودة فى العالم وهو من فصيلة العرسيات وكان يستخدم منذ عام 1800 ميلاديا فى مكافحة القوارض والفئران والنمس حيوان مستأنس سهل التدريب

❖ اعتقد المصريون القدماء ان النمس حيوان مقدس حتى اسموه فأر فرعون وذلك لإبقائه على اعداد التماسيح عند حد معين فى نهر النيل، إذ كان يتغذى على بيضها. وهناك أسطورة تقول أن النمس قد يتسلل إلى فم التمساح ويتعدى البلعوم والحنجرة ليمزق أحشائه ويصل إلى القلب ليمزقه ويأكله.

❖ اشتهر النمس ببراعته ومهارته فى القضاء على الأفاعى السامة، ويرجع السبب فى ذلك إلى سرعته الفائقة ورشاقته، إذ يغرس أسنانه الحادة التى تشبه رؤوس الإبر فى عنق الأفعى بعد مراوغات معها ينتصب خلالها شعر الجسم والذيل جميعه ويبدو النمس ضعف حجمه. كما أن الذنب ينتصب ويتحول إلى فرشاه قاسية يحك بها وجه خصمه حتى ان ناب الأفعى يعجز عن التأثير على هذه الحزمة من الشعر. ويذكر انه ليس لدى النمس حصانة ضد سم الأفاعى، لكنه غالبا لايعطيها الفرصة للدغه، ولديه بعض المقاومة للسم.

و يعد حيوان النمى الصغىر عدوًا خطىرًا للكوبرا. فهو سرىع جدًا، بهاجم الأفعى وبقتلها عادة. حىوان النمى من اذكى الحىوانات الموجودة فى العالم وهو من فصىلة العرسىات وكان ىستخدم منذ عام 1800 مىلادىا فى مكافحة القوارض والفئران والنمى حىوان مستأنس سهل التدرىب

- الكوبرا المصرىة تملزًا رأسها الكبرى وجسمها الأسطوانى وتمتلك عىون واسعة وحدقتان مستدىرتان ولونها متغىر فقد ىكون لون الكوبرا المصرىة او الكوبرا السوداء باحدى درجات اللون البنى وذات بقع غامقة او فاتحة وغالبا ما توجد علامة تحت عىن الكوبرا المصرىة وتسمى هذه العلامة بعلامة مسىل الدموع ، واما الكوبرا المصرىة التى تتواجد فى شمال غرب افرىقا فتكاد تكون سوداء تماما.



- معروفة أيضًا باسم أورايوس باللهجة المصرية، Ouraeus إسم مشتق من

الكلمة الإغريقية οὐραῖος: اللفظ الإغريقي [oúraios] ، ثعبان من جنس

الكوبرات الحقيقية توجد في أفريقيا. ينمو طولها إلى ما بين 1.6 و 2.3 متر،

وأطول عينة مسجلة تبلغ 2.59 متر

- أكثر خصائص الكوبرا المصرية تميزاً - رأسها الكبير وعيونها الواسعة

والوانها الكثيرة وفي كثير من الأحيان فيها بقع فاتحة أو غامقة، وغالبًا ما

تكون علامة «المسيل للدموع قطرة» تحت العين. وهي من أخطر

الثعابين وأكثرها سمًا في شمال إفريقيا

- ثعبان كبير الحجم عدائي، ويؤثر سُمُّ هذا الثعبان على الجهاز العصبي، عند شعورها بتهديد تقوم بالتشريع وبتج سُمِّه بوفرة ويرسل سمه من خلال الأنياب اللدغ والعض.
- الطول: لا يتجاوز طول معظمها عن 3.6 متر، ويصل الحدّ الأقصى لأطولها إلى 5.6 متر.
- الوزن: يختلف وزنها بحسب النوع، ولكن يبلغ في المتوسط حوالي 9 كغ.
- صفات الحيوان: تعد من الثعابين السامة، لها أنياب في مقدمة فمها تحتوي على السم التي تحقنه في فرائسها، ولها صفة مميزة، فهي قادرة على فرد ضلوع رقبتها وتكوين جزء مسطح وعريض بجانب رأسها تسمى بالقلنسوة، والتي تستخدمها لإخافة مفترسها.



- متوسط عمره: تستطيع الكوبرا العيش لفترات طويلة، إذ يصل متوسط عمرها ما بين 20-30 سنة.

- لون الجسم: أسود، أو أغمبر، أو بني، أو نحاسي، وأحياناً يمتزج اللون ببقع داكنة أو فاتحة.

- البطن باللون: الأسود، أو الرمادي، أو الأجلك، أو الأبيض الكريمي.

- إحدائيات الجسم

مقاييس الجسد تتألف من

• مقاييس ظهرية سلسلة طولية من حراشف تحيط بالجسد: *Dorsal scales*
بعدد 19 : 20 صف طولي.

• مقاييس بطنية قائمة حراشف بطنية عرضية ممتدة على البطن *Ventral scales*:
بعدد يتراوح ما بين 191 : 220 لوح.

• مقاييس ذيلية حراشف ذيلية مزدوجة مترابطة تحيط بالذيل *Subcaudal scales*:
بعدد يتراوح ما بين 53 : 65 لوح.

• صفيحة شرجية واحدة.

مقاييس الرأس تتألف من

• حراشف الشفة العلوية *Upper labials scales*: عددها 7 لوح، ونادراً ما

تكون 6 أو 8.

• حراشف الشفة السفلية *Lower labials scales*: عددها من 8 لوح.

• حراشف صدغية *Temporal scales*: عددها من 2+1 لوح متناسق أو 3+1

لوح متباين.

مقاييس العين تتألف من

• حراشف أمامية للعين *Preoculars scales*: عددها 1 لوح.

• حراشف خلفية للعين *Postoculars scales*: عددها 2 أو 3 لوح.

• حراشف أسفل العين *Suboculars scales*: عددها 2 أو 3 لوح^[9].



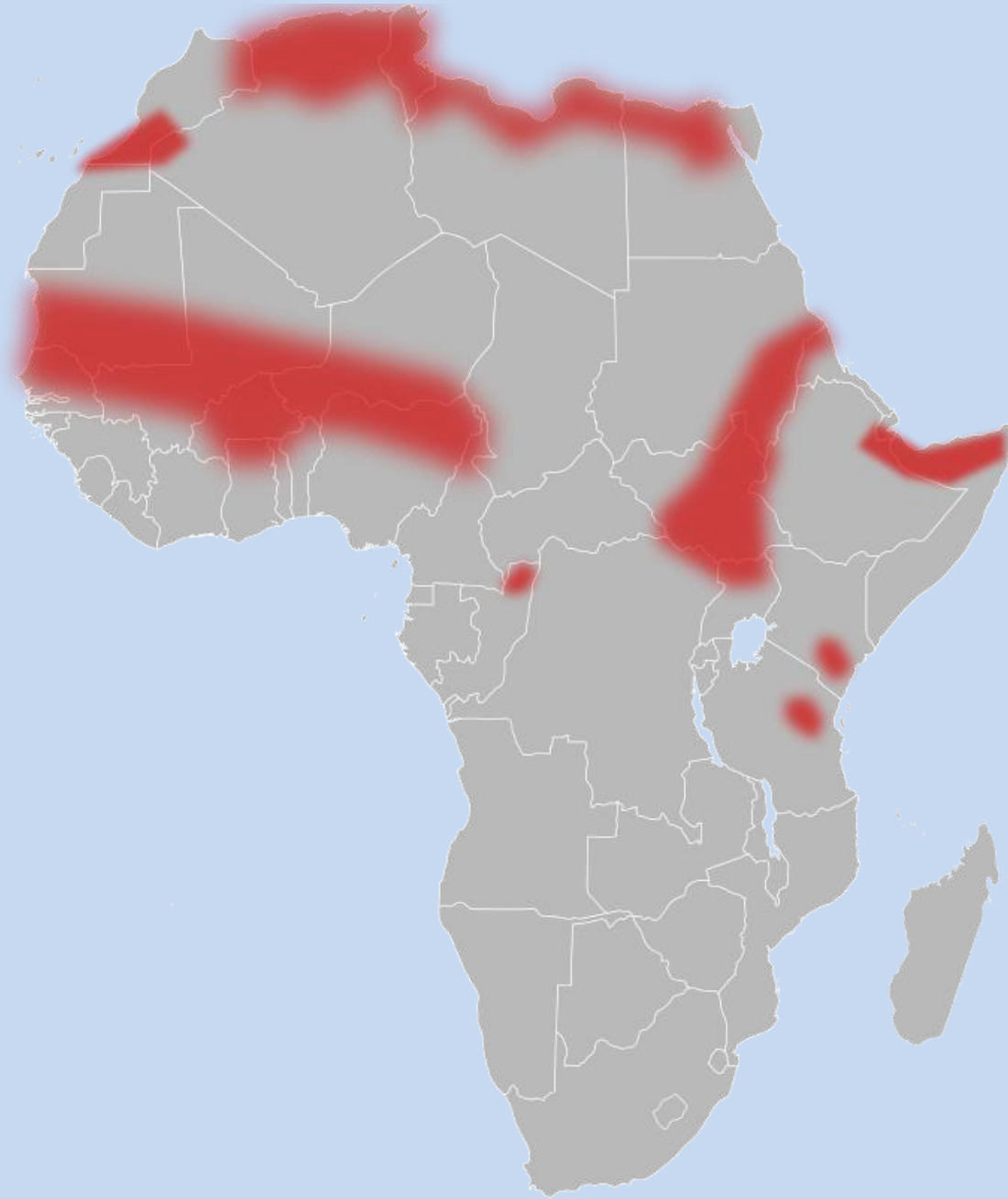
كوبرا مصرية "أورا يوس" - أثناء وضعية نشر القلنسوة



كوبرا مصرية "أورا يوس" - مقاييس الجسد) قسم علوي)

الكورا المصرية: تتواجد في معظم أنحاء إفريقيا، وشرقاً إلى شبه الجزيرة العربية، وهي من الأنواع داكنة اللون، وذات قنسلوة ضيقة، يصل طولها إلى مترين تقريباً.

- وتنتشر في الدلتا وحول حوض نهر النيل وجميع الأراضي الزراعية المرتبطة بنهر النيل والساحل الشمالي، ووجه بحري ماعدا الإسماعيلية وبورسعيد وخفيفة جدا في دمياط بالقرب من كفر الشيخ، وتنتشر أيضاً في الفيوم وتنتشر مع خط النيل شمالاً.



اماكن تواجد الكوبرا المصرية

- تعيش الكوبرا المصرية عادة في المناطق الجافة الرطبة والسافانا والمناطق شبه الصحراوية التي لا يُوجد فيها سوى القليل من الماء

والغطاء النباتي، ونادرًا ما تعيش في المناطق الصحراوية. ويمكن أيضًا

العثور عليها في الواحات والمناطق الزراعية وشقوق الصخور والتلال

والأراضي العشبية. وتعيش فوق التلال في المناطق الصحراوية حيث

يستحيل الحصول على الماء إلا عن طريق المطر الحولى ولكن تستعوض

عن شرب الماء بحصولها على احتياجاتها منه من خلال افتراس الخفافيش

التي تسكن مغارات الجبال الوعرة.

- يمكن أيضًا العثور على الكوبرا المصرية في حدائق الحيوان داخل وخارج

النطاق الطبيعي للثعبان. تشمل حديقة حيوان الجيزة وحديقة حيوان سان

دييغو بالإضافة إلى حوض فيرجينيا المائي الكوبرا المصرية في مجموعات

الزواحف الخاصة بهم

- يتواجد في بلدان أخرى :

• بوركينا فاسو • المغرب

• تنزانيا • كينيا

• نيجيريا • ليبيا

• جمهورية الكونغو • السودان

• إثيوبيا • الصومال

- غانا
- النيجر
- جيبوتي
- موريتانيا
- إريتريا
- مالي
- أوغندا
- السنغال
- الكاميرون
- جنوب السودان
- جمهورية أفريقيا الوسطى
- توجو
- جمهورية الكونغو الديمقراطية
- تونس
- بنين
- الجزائر
- ساحل العاج
- المغرب

أضرار وفوائد الكوبرا على الإنسان والبيئة

في ما يلي بعض أضرار وفوائد الكوبرا:

- يتم استخدام سم الكوبرا في صناعة الأدوية التي تعالج العديد من الأمراض.
- قد تسبب عضة الكوبرا الوفاة إذا لم تتم معالجتها على الفور.
- تخفض نسبة القوارض المضررة لكون الكوبرا تتغذى عليها.
- تفترس الكوبرا بعض الثعابين الأخرى السامة، مما يقلل من أعدادها.

- تفترس الكوبرا الحيوانات التي تساعد في تلقيح ونقل البذور، مما يقلل من الغطاء النباتي.

معلومات أخرى عن الكوبرا

في ما يلي بعض المعلومات المتعلقة بتكاثر الكوبرا:

- ❖ تتزاوج الأثى مع أكثر من ذكر، مما يجعل موسم التزاوج أطول، كما تجذب الأثى الذكور باستخدام الفيرومونات، ويتنافس الذكر عن طريق الرقص لكسب الأثى، وعادة ما يفوز الذكر الأطول.
- ❖ تضع الأثى من 12-60 بيضة سنويًا بعد 9 أسابيع من التزاوج، وتصنع أعشاشًا من الأوراق في فتحات داخل الأرض أو الأحجار، وتحرس البيوض لمدة 45-84 يومًا، كما تهز أجسادها لتزودهم بالحرارة، وتترك الأثى العش قبل أن تفقس البيوض.
- ❖ يكون حجم الصغار بعد الفقس حوالي 40.6-45.7 سم، وتحتوي بيضة الكوبرا على كمية كبيرة من الصفار الذي يتحول جزء منه إلى كيس يتواجد في معدته، ويقوم بتزويده بالغذاء لمدة أسبوعين في حال عدم مقدرة على إيجاد الطعام، فصغار الكوبرا تستطيع أن تعتمد على نفسها في نفس اليوم الذي تفقس فيه.

❖ كم يحتاج الكوبرا من النوم؟

الكوبرا من الثعابين التي تنشط في النهار وتنام في الليل، وقد لوحظ بأنها تنام ما يقارب 16 ساعة يوميًا، كما تنام لمدة 20 ساعة يوميًا في الشتاء.

أساليب تكيف الكوبرا

في ما يلي بعض أساليب تكيف الكوبرا مع البيئة المحيطة:
لدى الكوبرا عروضًا دفاعية وهي فتح القلنسوة، وإصدار صوت الهسهسة، وتستطيع رفع جزئها العلوي لتقف، ويصل طولها وهي واقفة إلى ثلث طول جسمها.

تستطيع بعض أنواع الكوبرا إطلاق السم من أنيابها نحو مفترسيها، إذ يهاجم هذا السم خلايا الجسم ويسبب الألم الشديد وموت الأنسجة والخلايا.
لدى الكوبرا الهندية دائرتين على قلنسوتها في الخلف، التي تظهر على شكل عيون لتخدع مفترسيها.

حقائق مدهشة عن الكوبرا

في ما يلي بعض هذه الحقائق:

- تتظاهر بعض أنواع الكوبرا بالموت ولا تتحرك حتى يزول الخطر.
- تُستخدم الكوبرا في عروض السحر في الهند، ولكن تم منعهم عام

1991م.

- تحظى الكوبرا في الهند باحترام وخوف كبيران، كما أن لها مكاتتها الميثولوجيا الهندوسية كإله قوي.

• السلوك والبيئة



كوبرا مصرية في الطبيعة

الحركة: تتحرك باستخدام القشور والعضلات المتواجدة على بطنها، وتتكون هذه القشور من مادة الكيراتين، والتي تساعدها في الحركة على مختلف الأسطح، وتعد الأسطح الخشنة هي الأفضل لحركة الكوبرا؛ لأن القشور تستطيع التمسك بالسطح الخشن بشكل أسهل من الأملس.

التواصل: تتواصل باستخدام الفيرمونات؛ وهي إشارات كيميائية تخرج من

الغدد، وبستلمها العضو المسؤول عن الرائحة في الأنف، إذ تقوم هذه

الفيرمونات بتزويد الثعابين الأخرى بالمعلومات الأساسية؛ كالجنس، وعمر

الكوبرا، وهل هي جاهزة للتزاوج، ويمكنهم التواصل أيضاً عن طريق حاسة

اللمس.

سلوكيات أخرى: تقتل الكوبرا فريستها بإدخال سمّها عن طريق عضها، ولا

تهاجم الكوبرا الإنسان إلا إذا شعرت بالخطر.

الكوبرا هي افعى من مجموعة الثعابين السامة وهي من ذوات الدم البارد

والافاعي بكامل أنواعها لا ترى ولا تسمع ولكنها تتعامل بغريزة الشم والبحث

والتحسس.

- يعد الكوبرا المصرية ثعبان بري، ينشط في البرية خلال الفترة ما بين

الشفق وحتى بزوغ الفجر، إلا أنه يمكن رؤيته يتشمس في الساعات

الأولى من الصباح الباكر لاسيما في فصل الشتاء حتى يستمد جسمه

الحرارة اللازمة؛ ثعبان خجول يحافظ على مسافته من البشر، وحين

تتعارض طرقاته مع الإنسان غالباً ما يفضل الإنسحاب، لكن إذا شعر

بالتهديد يتخذ وضع الاستعداد بالوقوف مع نشر القلنسوة مد ضلوع الرقبة

ورفع رأسه؛ ومن ثم يستهدف الضحية باللدغ المباشر .



- يقطن الكوبرا المصرية «أورا يوس» عادةً الواحات، والمناطق الزراعية، والأراضي العشبية، والتلال، والأخاديد، والمناطق الجبلية، والمناطق شبه الصحراوية، ونادراً ما يعيش في المناطق الصحراوية وبسبب شح المياه هناك يستعيز جسمه عنها باستمداد احتياجاته منها من دم فرائسه .
- يسكن جحور الحيوانات المهجورة، أو الشقوق الصخرية، أو مغارات الجبال الوعرة، ويقضي فيها معظم أوقات النهار .
- يتغذى هذا النوع من الثعابين بشكل رئيسي على: الضفادع، والعلاجيم، والقوارض، والخفافيش، والطيور صغيرة الحجم، والثدييات صغيرة الحجم، والسحالي، وأنواع أخرى من الثعابين؛ ونظراً لأن أسنانه ليست مخصصة لتقطيع اللحم؛ فوسيلته في أكل الفريسة تتمثل في إبتلاعها بشكل كامل،

وعادة ما يبدأ بابتلاع الضحية من جهة رأسها، وتساعده أسنانه المتجهة للخلف في سحب وتميرير فريسته لداخل الحلق .

الكوبرا فى التاريخ الفرعونى

كانت الكوبرا المصرية ترمز إلى النفوذ والسيادة والقوة فنجد انه فى عصر ما قبل الاسرات فى مصر القديمة كانت مصر منقسمة الى مملكتين وهما مملكة الجنوب و مملكة الشمال والتي كانت عاصمتها مدينة بوتو فى غرب الدلتا (ومكانها تل القراعين قرب مدينة دسوق الحالية) والتي لبس ملكها التاج الأحمر واتخذ أهلها نبات البردي شعارا لهم وعبد أهلها ثعبان الكوبرا حيث كانت الكوبرا المصرية رمز للإلهة “وادجيت” الإلهة حامية الملوك وراعية المرأة اثناء الولادة إلهة مدينة “بوتو” هي من الآلهة المبكرة التي وجدت فى مصر السفلى وكان هناك مهرجان سنوي يقام فى المدينة احتفالا بوادجيت فى 21 ابريل.



لكوبرا أورايوس قدسية في مصر الفرعونية؛ فكان بمثابة رمزاً لسيادة الفراعنة الذين أدخلوا أيقوته ضمن إكليهم حتى نهاية الحضارة المصرية القديمة، سنة 30 قبل الميلاد فكان :

- يرمز به كشعار للإلهة وادجيت وهي راعية دلتا النيل وحامية مصر السفلى.
- يرمز به كشعار للإلهة مرت سجر وهي حامية المقابر الملكية في الديانة المصرية القديمة.

- يرمز به كشعار للملكة يعرت الأسرة الثامنة عشر الحاكمة لمصر.
- كان بمثابة تميمة توضع على تاج فراعنة مصر كرمز للشرعية وحماية العرش.



تميمة الكوبرا الخضراء المزججة على شكل الصل "الدولة المصرية القديمة"

سوابق تاريخية

إنتحار كليوباترا

المقالة الرئيسة: كليوباترا

نقلًا عن المؤرخ سترابو: انتحرت كليوباترا ملكة مصر، بلدغة من ثعبان كوبرا مصرية، تم تسريبه لحجرتها في سلة تين. حدث ذلك في 12 أغسطس لسنة 30 قبل الميلاد عن عمر يناهز 39 عام. كانت هذه هي الطريقة التي اختارت كليوباترا الانتحار بها بعد تحريضها على الموت من قبل خصمها السياسي الإمبراطور الروماني أغسطس بعد هزيمتها هي وأنطونيوس في معركة أكتيوم وغزو مصر؛ بعرضه عليها الإنتحار لتجنب إذلال عرضها كأسيرة في احتفاليات الرومان بالانتصار العسكري لأغسطس، إنتهى بإنتحار كليوباترا العصر الهلنستي وحكم البطالمة، وبدأ عصر جديد خضعت فيه مصر للإمبراطورية الرومانية. فقد تم التشكيك في روايات انتحارها، لأن الموت من سم هذا الثعبان بطيء نسبيًا ويمكن أن يتسبب في تلف الأنسجة في بعض الأحيان، والثعبان كبير، لذلك يصعب إخفاءه.

الهروب من حديقة حيوان برونكس

في 26 مارس 2011، أبلغت حديقة حيوان برونكس الجمهور أن منزل الزواحف

الخاص بهم قد تم إغلاقه بعد اكتشاف اختفاء أنثى مراهقة سامة من الكوبرا

المصرية من العلبة خارج المعرض في 25 مارس. كان مسؤولو حديقة الحيوان واثقين من العثور على الكوبرا المفقودة في المبنى وليس خارجه، حيث من المعروف أن الكوبرا المصرية غير مريحة في المناطق المفتوحة. قد يتأثر التمثيل الغذائي للثعبان أيضاً بالطقس البارد في الهواء الطلق في ذلك الوقت في برونكس. تم العثور على الكوبرا في زاوية مظلمة من منزل الزواحف في حديقة الحيوان في 31 مارس 2011، بصحة جيدة. بعد مسابقة، تم تسميتها «ميا» بسبب فقدانها في العمل .

كحيوان أليف

حظيت الكوبرا المصرية باهتمام متزايد في كندا في خريف عام 2006 عندما أُطلق سراح كوبرا وأجبر المواطنين على إخلاء منزل في تورنتو لأكثر من ثلاث ساعات عندما كان يُعتقد أنها لجأت إلى جدران المنزل. تم تغريم المالك 17000 دولار والسجن لمدة عام .

في أعمال السحر

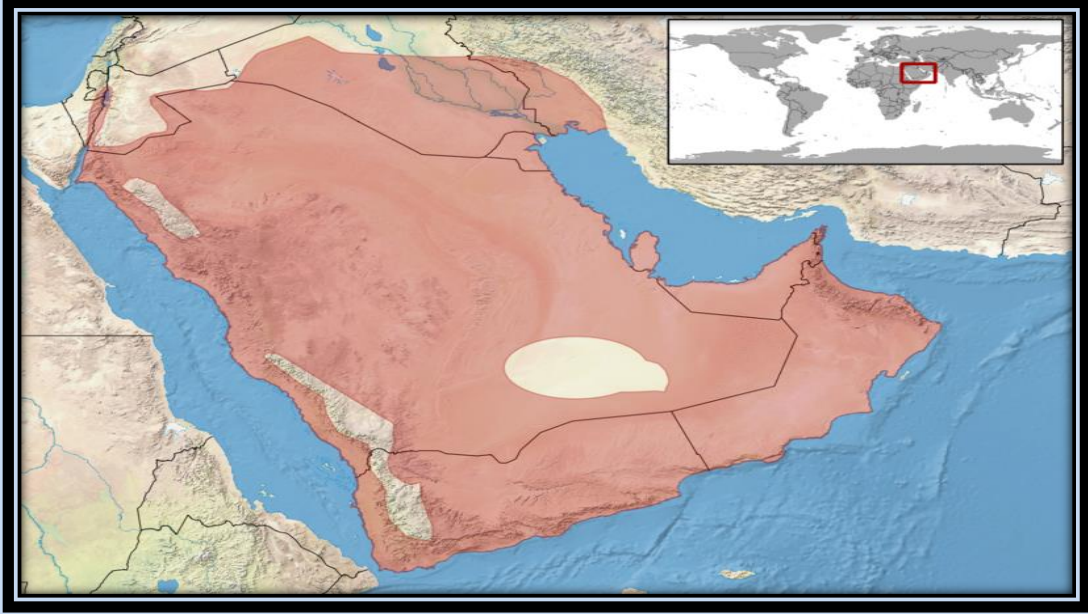
في يوليو 2018، تعرض عارف غفوري للعض من قبل كوبرا مصرية أثناء التحضير للعرض في تركيا. تم نقله إلى مصر لتلقي العلاج بمضادات السموم وتعافى تماماً .

.....



من أخطر أنواع الأفاعي، حيث أن سمها يستطيع قتل الإنسان في ثواني

هو نوع من الزواحف يتبع جنس القرناء من فصيلة الأفاعي ضمن رتبة
الحرشفيات. تستوطن أفريقيا وأجزاء من الشرق الأوسط. متوسط طوله
الإجمالي مجموع الجسم والذيل يكون ما بين 30 إلى 60 سم ولا يزيد طولها
عن 85 سم حيث أن الإناث يكونون أطول من الذكور. لها عيون بارزة وقرنين
فوق العيون، لون جلدها أصفر أو رمادي شاحب أو وردي محمر. وعادةً
يتشابه لون جلدها بلون التربة المحيطة.



اماكن تواجد الأفعى المقرنة

- الاسم العلمي Cerastes cerastes
- الاسم بالعامية المصري : طريشة أو أم جنيبة
- على الرغم من حجمها الصغير بالنسبة لبقية الأفاعي إلا أنها تعد ثعبان سام وقاتل وعادة لا يهاجم الإنسان بل يفر عند الإحساس بوجوده ولا يلدغ إلا إذا أحس بالخطر .

- وتسمى بالحية المقرنة أيضاً وذلك لوجود قرنين أعلى رأسها، و اسمها المصريون «أم جنيب» بسبب انها تزحف مثنيه أي تزحف بانحناء لذلك تسمى أطلق عليها ذلك .
- وتنتشر الطريشة بصحاري مصر، باستثناء معظم محيط الدلتا ومناطق في الجنوب الغربي من الوادي الجديد .



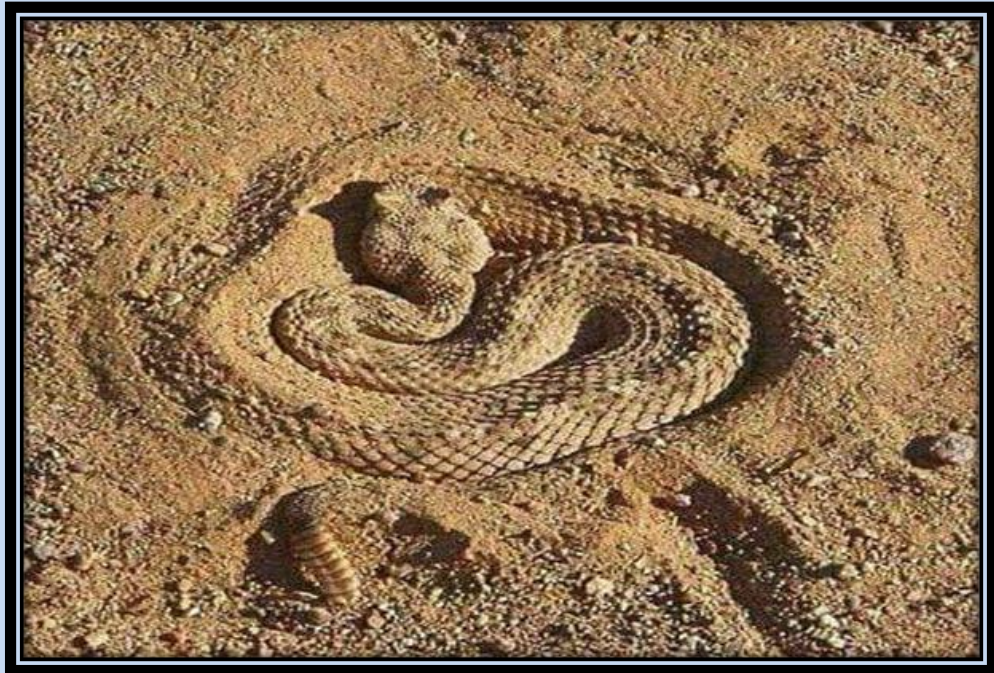
- بالرغم من حجمها الصغير بالنسبة لبقية الافاعي الأخرى الا ان افعي الطريشة تعتبر من اخطر انواع الافاعي في سمها حيث ان سم افعي الطريشة يستطع قتل الانسان في ثواني ولا يوجد مصل

او علاج لسمها فالعلاج الوحيد لتجنب الموت من لدغتها هو بتر
الجزء الملدوغ بشرط ان يكون في دقائق معدودة والا فالموت
هو المصير

الحية المقرنة (الطريشة) هو ثعبان يعيش فى الصحارى المصرية
أخطرها النوع الطائر الموجود فى مناطق سيناء ومرسى علم
وحلايب وشلاتين وهو نوع قصير لا يتجاوز طوله 25 سم فى جميع
مراحل حياته ولديه قدرة عالية علي ضم جسده مثل السوستة ثم
يقفز فجأة الي عدة أمتار لدرجة أنه يستطيع أن يصيب الجمل
وراكبه.



لذلك يحرص أفراد وجنود حرس الحدود والهجانة في هذه المناطق علي اتخاذ احتياطات كثيرة أثناء سيرهم بالجمال فيرتدون أقنعة علي الوجه ونظارات علي العين وواقيا علي الأرجل للوقاية من قفزات الطريشة القاتلة أما الطريشة الموجودة في صعيد مصر فهي مختلفة ولا تقفز وتتميز بالحجم الكبير ويصل طولها أحيانا الي 95 سم ووزنها يتراوح بين 3، 4 كيلو جرامات، وتصيد فريستها عن طريق دفن جسدها بالكامل داخل الرمال ولا يظهر منها سوي العينين فقط وتنام طوال النهار وتبدأ في صيد فرائسها بعد المغرب وطوال الليل وتبتلع الفئران الصغيرة والعصافير والضفادع والبرص وكائنات اخري.



إلى أي مدى يستطيع من يعملون من مجال صيد الثعابين التعامل

مع تلك الحية؟

- الطريشة يمكن وصفها بأنها غدارة ولا يستطيع أي ساحر أو حاو او ممن ينتمون للطريقة الرفاعية المشهورة بصيد الثعابين من اقتناصها لأن الطريشة تغدر بالقسم الذي يتلوه الحاوي علي الثعبان لكي يخرج من مأمنه ولقد قال الامام ابن كثير فى كتابه البداية والنهاية ان ابليس يوم غوى سيدنا ادم واخرجه من الجنة دخل اليه وقتها وهو بين اسنان ثعبان الطريشة وسم هذه الحيه مجهول وليس له مصل محدد للآن.

*سلوك حية الطريشة

- تعتبر الأفعى القرناء من الحيات السامة التي يجب تجنب عضتها، وهي لا تهاجم الإنسان وإن قرب منها هربت منه تزحف متثنية، أي تزحف بإنحاء لذلك تسمى بأم جنيب، وذلك لأنها تزحف زحفاً جانبياً، وهي قصيرة الطول عريضة الجسم والرأس، قصيرة الذيل، دقيقة الرقبة، وعلى جانبي الرأس العريض توجد غدد السم التي ساهمت في زيادة حجم الرأس. وإذا حوصرت الأفعى إتفت حول نفسها

وحكت حراشفها ببعض لتصدر صوتاً يسمى الكشيش، لتفزع أعدائها. و لا يكش من الحيات إلا الأفاعي، وإذا أخرجت الصوت من فمها فهو الفحيح.



- للأفعى القرناء نابان أماميان متحركان، وتستطيع الأفعى تحريك هذان النابان إلى الأمام خارج الفم وإلى الداخل لتدخلهما في لثتها، وهذان النابان يساعدها على سرعة توصيل السم للفريسة قرنا الأفعى جلديين ناعمين مرنين، يمكن بسهولة ثنيهما، ولا يعتبران سلاحاً تستطيع استخدامه، بينما تستطيع به إفزاع أعدائها، وقد يكونان لحماية عينيها الكبيرتين من الصدمات.



وليس لجميع هذا النوع من الأفاعي قرون، والقرون ليست مرتبطة بعمر الأفعى، فهناك الصغار الحجم بقرون وكذلك هناك الكبار بقرون. ومن المحتمل أن تكون القرون للذكر فقط، وقد لاحظت شخصياً أن ذو القرون يكون أكثر شراسة ودفاعاً عن النفس من الذي ليس به قرون.

- تفضل الأفاعي المناطق الرملية والصخرية التي تساعدها في إيجاد مخبأ لها، وهي بحركات اهتزازية تستطيع دفن نفسها وتبقى عينيها خارج التراب لمراقبة فرائسها. والأفعى القرناء ليلية العيش، تخرج ليلاً للبحث عن فرائسها من الزواحف والقوارض

توجد أنواع كثيرة من الحية المقرنة - الطريشة - في صحراء مصر
ومنها النوع الطائر الموجود في مناطق سيناء ومرسي علم وحلايب
وشلاتين

*سمات وخصائص الطريشة



سم الطريشة مجهول ويتجدد في الفترة من يوم 17 حتى يوم 25
من كل شهر عربي حيث يخرج السم القديم وتفرغه الحية في أي
شيء سواء كان حجرًا او شجرًا او خلفه حتى يتجدد السم مرة
أخري لذلك تكون كمية السم في منتصف الشهور العربية كبيرة جدًا
ومن أخطر ما يمكن وتستطيع قتل الإنسان خلال ثلاثين دقيقة

فقط. أما المصاب بلدغة الطريشة فلا يشعر بسرمان السم داخل جسده على عكس سم العقرب الذي يسبب إضطرابات شديدة وتهيجا عنيفا بجسم الإنسان عند بداية اللدغ، ويتغير جسم الإنسان الملدوغ بسم الطريشة الي اللون الأسود في بداية الأمر ثم يحدث تورم شديد في الجزء الملدوغ ويلقى الإنسان حتفه إذا لم يتم إنقاذه سريعاً.

مالاتعرفه عن الحيه المقرنة

- الطريشة " منتشر في جميع ربوع مصر؛ خصوصاً المحافظات ذات الظهير الصحراوي، و أنها من عائلة الحية السامة التي تعتمد على مهاجمة ضحيتها من خلال عض أقرب جزء منها، مستخدمة أنيابها المتحركة التي تميزها عن عائلة "الكوبرا".
- الأفعى القرناء ليلية العيش، تخرج ليلاً للبحث عن فرائسها من الزواحف والقوارض

-
- تزحف بإزحاء لذلك تسمى بأُم جنيب
 - تتميز الأفعى بوجود قرنين فوق عينيها، ومن هنا سميت بالأفعى المقرنه، وتتمتع بجلد أصفر اللون ليتمكنها من التأقلم

مع طبيعة البيئة



- يتراوح طولها بين "30 - 85" سم
- إذا حوصرت الأفعى ألتفت حول نفسها وحكت حراشفها
- ببعض لتصدر صوتاً يسمى الكشيش، لتفزع من يقترب منها
- للأفعى القرناء نابان أماميان متحركان، وتستطيع الأفعى تحريك هذان النابان إلى الأمام خارج الفم وإلى الداخل لتدخلهما في لثتها، وهذان النابان يساعدها على سرعة توصيل السم للفريسة

- تفضل الأفعي المناطق الرملية والصخرية التي تساعدها في إيجاد مخبأ لها، والصحاري هي بيئتها الطبيعية
- جسم ثعبان الطريشة عريض وذيله قصير ورأس عريض، وتتواجد غدد السم فوق جانبي رأس الثعبان ولذلك يبدو رأس الثعبان أكثر عرضاً.
- لدى ثعبان الطريشة قدرة عالية علي ضم جسده مثل السوستة، يتمكن من القفز السريع حيث يمكنه القفز لعدة أمتار بالثانية الواحدة، لذا يرتدي بعض الأعراب بالصحاري قفازات وغطاء للوجه لتفادي قفزات الطريشة وبخ سمها القاتل في الفريسة.
- أحياناً يمكنها أن تصيد فريستها عن طريق دفن جسدها بالكامل داخل الرمال ولا يظهر منها سوى العينين لتتمكن من اصطياد فريستها.

-
- سم الطريشة مجهول ويتجدد في الفترة من يوم 17 حتى يوم 25 من كل شهر عربي حيث يخرج السم القديم وتفرغه الحية في أي شيء سواء كان حجراً أو شجراً أو غيره، حتى

يتجدد السم مرة أخرى ويكون سمها خطير جداً، وتستطيع
قتل الإنسان خلال ثلاثين دقيقة فقط.

- المصاب بلدغة الطريشة لا يشعر بسريان السم داخل جسده،
وبتغير لون جسم الإنسان الملوغ بسم الطريشة إلى اللون
الأسود في بداية الأمر ثم يحدث تورم شديد في الجزء
الملوغ وبلقي الإنسان حتفه إذا لم يتم إنقاذه في خلال
دقائق من اللدغة.

- خطورة "الطريشة" تتمثل في أن سمها يحتوي على مادة
حارقة تشبه "مياه نار" تقتل الأنسجة الملامسة لمكان العضة،
وينتشر خلال ساعتين في الجسم كله من مكان العضة، ما
يتطلب قطع الجزء المصاب للحفاظ على حياة الضحية من
الوفاة.

- تراكم تركيز سم الافعي داخل جسم الغريسة
- تأثير عصنتها أكثر من 5 آلاف عضه كلب

- يجب تطهير مكان العضة بالماء والصابون البيتاين، وإعطاء المصاب مضادا حيويا لمنع حدوث تلوث بكتيري أو جرثومي ومصل التيتانوس.
- الذهاب إلى أقرب مركز سموم وعدم تحريك الجزء المصاب، ثم نقل المصاب لأقرب مركز علاج سموم لأخذ المصل المضاد لعضات الثعابين، والتي تتحدد حسب حالة المريض.
- لدغتها = ١٠٠ لدغة عقرب
- تضاعف وتزايد السم داخل جسم الضحية و يحتوي سمها على مادة حارقة تشبه "مياه نار" تقتل الأنسجة الملامسة لمكان العضة، وينتشر في اقل من ساعتين في الجسم كله من مكان العضة. يتطلب احيانا قطع الجزء المصاب للحفاظ على حياة الضحية من الوفاة
- تقضي على الإنسان في 30 دقيقة.

سم الأفاعي مخزن في غدد موجودة خلف العين وبتنقل عبر قناة إلى الأنياب بفعل انقباض العضلات حولها وهو لزج القوام ذو لون

أبيض مائل الى الصفار في بعضها ويتكون أساسا من 90% من البروتينات ويوجد نوعان من السموم

1- سموم عصبية

تهاجم الجهاز العصبي ما يؤدي إلى شلل العضلات وصعوبة التنفس وفشل في عضلة القلب كسموم (الكوبرا- الممبا- ثعبان المرجان).

2- سموم دموية

تؤثر في الدم وتسبب خللاً في الأوعية الدموية وتحطم كريات الدم الحمراء وتتخر العضلات (الأفاعي ذات الأجراس).

وقد وجد العلماء أن هناك بعض الانزيمات المستخلصة من سم الثعابين لها بعض الفوائد الطبية من حيث علاج بعض الأمراض المستعصية.

لايوجد طريقة دقيقة وسهلة لمعرفة الأفاعي السامة من غير السامة وللتعرف على الأفاعي يجب مراقبتها والقبض عليها حتى تتأكد من كونها سامة او غير سامة

*علاج لدغه الطريشة

يحرص البدو ورواد الصحراء وخصوصا في سيناء والصحراء الشرقية على تغطيه أجسامهم جيدا فيرتدون أقنعه على الوجه

ونظارات للعين وواقيا للأرجل للوقاية من لدغات الطريشة القاتلة حيث أنها تستطيع القفز لعدة أمتار والإصابة وسمها قاتل ولا مصل لها وتستطيع قتل انسان قوى فى 30 دقيقة سمها سريع الانتشار فى الجسم دون احساس المصاب بذلك على عكس سم العقرب الذى يسبب اضطرابات وتهيجات ولدغتها لا تعض وتمص على عكس الاسعافات الأولية لباقي الثعابين لأنه زعاف فيسبب اصابه الشخص المسعف بالسم ولم يكن له علاج غير بتر الجزء المصاب لإيقاف سرعه الانتشار وذلك بعد مكان اللدغة بعده ستيمترات يتم البتر ويحمل البدو سيوفا وخناجر شديده لبتر الجزء الملدوغ لانقاذ المصاب وكى الجرح بعد ذلك لإيقاف النزيف أى ان اللدغ فى مناطق الجسم ليس له أي علاج الا ان البدو من سنوات قليله اكتشفوا علاج جديد وهو الكى بالنار هو تسخين سكين لدرجه الاحمرار فى نار حاميه او باستخدام مشعل الاسرع فيهم لان العلاج يجب ان يتم فى خلال دقائق بسيطة بعد الإصابة وهذا العلاج طبعاً افضل من البتر حتى يشفى المصاب وينجو من الموت وان كان يشعر بعد ذلك سنوباً فى نفس ميعاد اللدغة ببعض الاعراض حيث يصبح الجزء الذى اصيب فيه اكثر سواد وبتورم قليلاً ولكن سرعان

ما يعود الى طبيعته بعد 3 او 4 ايام - يتغير جسم الانسان الملدوغ الى اللون الاسود في بداية الامر ثم يحدث تورم شديد فى الجزء الملدوغ ويلقى المصاب حتفه اذا لم يتم علاجه كما ذكرنا سريعا. لكن لابد من اخذ الاحتياطات اللازمة عند حدوث عملية اللدغ: لا تأكل أو تشرب أي شئ قبل الحصول على المشورة المتخصصة لا تحاول القيام بأية أنشطة تتطلب القوة الجسدية لا تتناول الكحوليات أو أية عقاقير أخرى ، لا تضيع الوقت أو تتحمل مخاطر قتل الحيوان أو الحشرة التي سببت الإصابة إلا للضرورة القصوى ، لا تستخدم أي نوع من الصدمات الكهربائية مهما كان نوعها علي مكان اللدغة ، لا تقم بإزالة الرباط الضاغط قبل تلقي العناية الطبية حتى لا ينتشر السم بباقي أعضاء الجسم ، لا تحاول استخدام حزام أو رابطة عنق ، تختلف الجرعة السامة من ثعبان لآخر ، ولكن اكثر من 70% من اللدغات تكون لثعابين غير سامة وأكثر من 50 % من السامة تكون جافة ولا يوجد بها المادة السامة .يجب توخي الحذر في المقام الأول عند التعرض لمثل هذه المواقف ولكن إذا تعرضت له أو تعرض شخص تعرفه لابد أن تكون علي دراية بالخطوات السابقة، لتقلل من مخاطر السم حتى تصل الرعاية الطبية المتخصصة.

- الاسم العلمي *Walterinnesia aegyptia*
- الاسم بالعامية المصري / الكوبرا السوداء الصحراوية أو ثعبان الصحراء

الأسود او كوبرا الصحراء او البرجيل السيناوي

هو جنس من الثعابين السامة من فصيلة العراييد



الثعبان الأسود الصحراوي، يعد أخطر أنواع الثعابين الموجودة في بر مصر، لونه أسود لامع بالكامل، يعيش في سيناء والمنطقة الحدودية معها من الصحراء الشمال شرقية وحتى طريق القاهرة السويس .

الوصف

يتميز بلونه الأسود اللامع من ناحية الظهر أما بطنه فلونه أغمبر، الرأس أعرض من العنق نسيباً والجسم اسطوانى طويل وقد يصل طول الحيوان البالغ إلى أكثر من متر الذنب قصير ودقيق، العينان صغيرتان والحراشف الأمامية ملساء أما الخلفية فخشنة نوعاً ما، الصفيحة الشرجية مقسمة إلى قسمين أما الصفائح تحت الذيلية فبعضها مقسم والآخر غير مقسم له أنياب دقيقة في الفك العلوي والتي لها المقدرة على إفراز كمية من السم قادرة على قتل الإنسان، أما الفك السفلي . فيحوي أسناناً قرنية صغيرة .

النطاق الجغرافى والسكن

تم العثور على هذا .الموطن الأصلي لهذا الثعبان في منطقة الشرق الأوسط ، وفلسطين، والمملكة العربية السعودية، والأردن ليبيا ولبنان الثعبان في دول مصر ، قد يوجد أيضاً في المناطق السورية المتاخمة للبنان . يسكن في البيئات الصحراوية السهلية ويتواجد معظم الأوقات في جحور القوارض وذلك لأنها تكون مأوى مناسب له، وجد كذلك في كثير من الأحيان قرب والسحالي .سكن الإنسان في المستوطنات الزراعية المروية

السلوك والنظام الغذائي

غالبًا ما .هذا الثعبان هو ليلي المعيشة. ويكون أكثر نشاطًا في منتصف الليل تقريبًا يستخدم أساليب الانقباض والاختناق بالإضافة إلى السم لقتل الفريسة. هناك تقارير عن هذا الثعبان بأنه يكون عدواني عندما يشعر بالخطر، ولكن مثل معظم الثعابين، سوف يحاول عادةً إلى الهروب فوراً بدلاً من اللدغة أو مواجهة التهديد. قد يرفع رأسه عند (على الرغم من أن الصل الأسود (كويرا الصحراء السوداء الشعور بالتهديد إلا أنه لا يستطيع نفخ عنقه وتكوين القلنسوة مثل الكويرا الحقيقية والثعابين هذا النوع يتغذى أساساً على السحالي مثل السقنقور، الوزغ، الضب. يمكن أيضاً أن يأكل الجيف بسهولة. والطيور الأخرى، والضفادع، وأحياناً الفئران

السم

هذا الثعبان هو سام للغاية حيث أن سمه يؤثر على الجهاز العصبي مما يسبب شللاً

للجسم وقد يؤدي إلى الوفاة

الاسم العلمي Atractaspis engaddensis

الاسم بالعامة المصري: الأبتّر أو الحفّار السيناوي أو الخبيث الأسود أو

الأسود الخبيث أوالبشن، أحد أنواع الأفاعي السامة، سمّها شديد الخطورة، تستوطن عدد من المناطق في الشرق الأوسط منها فلسطين، الأردن، لبنان، السعودية كذلك

شبه جزيرة سيناء

- هو من أخطر الثعابين في العالم، وهو الثعبان الوحيد الذي لا يمسك باليد لأن أنيابه خارج فمه. ويستطيع العض وفمه مغلق ولا يعرف تركيب سمة وتأثيره وبعد ذلك سببا في عدم وجود مصل مضاد للسم حتى الآن
- -طوله لايتجاوز 60 سم.
- -رأسه تشبه ذيله، وتؤدي لدغته للوفاة في خلال 10 دقائق.
- -حقائق مثيرة للاهتمام حول الثعبان الاسود الخبيث :
- -من النوع السام جدا والنادر جدا يعيش في جنوب ووسط سيناء.
- وينشط الاسود الخبيث خلال ساعات الليل ويتغذى على القوارض والسحالي

- ويوجد العديد من الثعابين السامة الاخرى مثل ثعبان سيناء وغيره من الثعابين.

- الحجم والوزن

الثعبان الاسود الخبيث يمكن أن يصل طوله إلى 20 بوصة (نادرا ما يصل إلى 3 أقدام)

-الوصف

الثعبان الاسود الخبيث ذو اللون الأسود أو اللون الوردي مع اللون البني . منطقة البطن هي المنطقة الأخف وزنا . الثعبان الاسود الخبيث مغطاة على نحو سلس بجلد لامع صغير . جسم الثعبان الاسود الخبيث يصبح باللون الأزرق مع اللون البنفسجي عندما يكون الثعبان على استعداد لتقشير جلده .
-الثعبان الاسود الخبيث لديه عيون صغيرة مستديرة . يتشكل الجسم الأسطوانى الرقيق لينتهي مع ذيل قصير . الثعبان الاسود الخبيث يمكنه التخفي في مكان صغير *معيشته .

-يعيش الثعبان الاسود الخبيث في جحور تحت الأرض ، بينما عادة ما يمكن رؤيته على أرض الواقع بعد هطول الأمطار الغزيرة . لدى الثعبان الاسود الخبيث أنياب مجوفة منحنية ، حيث انه يهاجم الضحية من الجانب بطعنات قوية حتى الموت . عملياً ، يفتخ الثعبان الاسود الخبيث فمه لأول مرة عندما

يحتاج إلى ابتلاع فريسته . يستخدم الثعبان أيضا للأنياب الطويلة للتلاعب مع فريسة ميتة .

-الثعبان الاسود الخبيث من الثعابين التي تضع خطة استراتيجية للصيد الغير عادي ، وذلك بسبب معيشته في منطقة صغيرة ومصعب التحرك فيها ، لذا فإنه بحاجة للتخطيط المسبق للتنفيذ من خلال حركات الجسم المحدودة . ومن المعروف أيضا أن الثعبان الاسود الخبيث يختبئ في التحجيم الصغير .

-النظام الغذائي

النظام الغذائي لـ الثعبان الاسود الخبيث يعتمد على القوارض المختبئة بالإضافة إلى الزواحف والضفادع والجراد والنمل . فقد أظهرت التجارب أن الثعبان الاسود الخبيث من الحيوانات التي تعيش في الأسر ، ودائما ما يقتل كل القوارض المتواجدة في القفص .

-سم الثعبان الاسود الخبيث

يبتج الثعبان الاسود الخبيث صوت قوي ، ويطلق السم الحليبي ، والذي يتألف من خليط من السموم والإنزيمات التي تقتل فريسة الثعبان بكفاءة . سم الثعبان الاسود الخبيث نادرا ما يقتل البشر (باستثناء الأطفال) . إنه يتسبب في التهيج ، والألم ، والتورم والخدر في المنطقة بالقرب من الجرح .

-التزاوج

الثعبان الاسود الخبيث يستخدم حاسة الشم لإيجاد شريك التزاوج . غالباً ما يكتفي الذكور بزوجة واحدة ، في حين أن الإناث في بعض الأحيان لا تكتفي بشريك واحد . تضع الأنثى ما بين 2-11 بيضات في التربة الرطبة أو تلال النمل الأبيض المهجور خلال فصل الصيف . وتستمر فترة الحضانة ما بين 6-8 أسابيع .

-الموائل والحفظ

يسكن الثعبان الاسود في منطقة السافانا والسهول العشبية والموائل الشبه صحراوية والمناطق الكثيفة . الثعبان الاسود الخبيث يعرف أيضا باسم أفعى الخلد لأنه يشبه الأفعى التي تعيش في الجحور تحت الأرض (وهو تماما مثل هيئة ثعبان الخلد) . أعداد الثعبان الاسود الخبيث مازالت كبيرة ومستقرة في البرية . هذه الثعابين ليست على قائمة الحيوانات المهددة بالانقراض .

-العمر

الثعبان الاسود الخبيث يمكنه البقاء على قيد الحياة لمدة تصل إلى 23 سنة في البرية .



- ثعبان صغير الحجم يستطيع العض وفمه مغلق وهو الثعبان الوحيد الذي لا يمسك باليد لأن أنيابه خارج فمه، من الأنواع السامة جدا والنادر جدا و يعيش في جنوب ووسط سيناء .

- يتميز بصغر حجمه حيث أن طوله لا يتجاوز 60 سم ويتميز أيضاً بأن رأسه يشبه ذيله حتى أنك لا تستطيع تمييز رأسه بسهولة بلونه الأسود الداكن .

يُعد هذا الثعبان أحد أخطر أنواع الثعابين في العالم من حيث السُمِّية، وهو الثعبان الوحيد في العالم الذي لا يمسك باليد، لأن أنيابه خارج فمه وهو أيضاً قادر على تحريك نابيه بعدة اتجاهات، وفي حال قام بلدغ شخص بالغ في كامل صحته فإنه يموت بالغالب بعد عشرة دقائق .

وهو يختلف عن الصل الأسود من حيث الطول وشكل الرأس، حيث أن الصل أطول ورأسه أعرض .

السم

سم البثن أو الأسود الخبيث غير مألوف وجديد بين الأفاعي الأخرى. السم لا يسبب شلل العضلات الهيكلية ويتميز بأنه قد يسمم الأعصاب وعضلة القلب معا .

السم له قوة مميتة عالية جداً ، مع جرعة قاتلة في الوريد 0.06 وفي الفئران تبلغ

0.075 ميكروغرام لكل جرام من وزن الجسم في الفئران. يكون عمل السم

سريعاً .

✚ الأفعى القرعاء (أفعى الرمال)

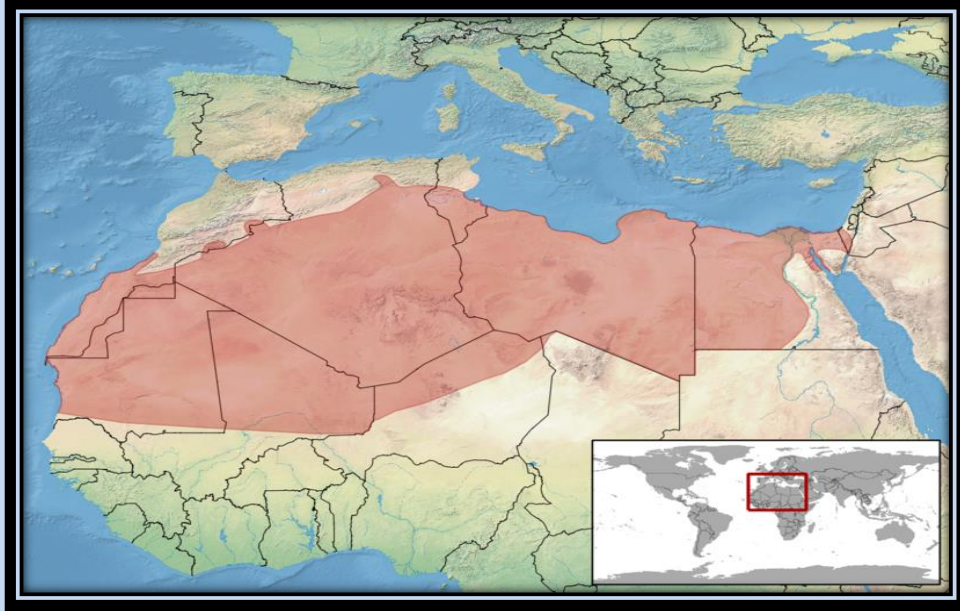
جارية أو ابن قتره أو قُصرى أو قُصيرى أو حية قرعاء هي أفعى لها نتوان صغيران في رأسها كأنهما قرنان وهي من أخبث الحيات تتدس في الرمال فإذا مرّ بها أحد لدغته ومن أسماء هذه الحية حارية

الاسم العلمي *Cerastes vipera*

هي من الثعابين السامة وسمها دموي وليس عصبى، صياد ماهر لصيد الفرائس حيث انها تتميز بنصب الفخاخ للفرائس فقتوم بدفن نفسها بالرمل وتوم بتحريك ذيلها كالوددة لجذب وإغراء الفريسة وتنتظر حتى تاتى ومن ثم تقض عليها.



- تعيش فى الأماكن الرملية وتنتشر فى سيناء، من الثعابين السامة سمها دموي وليس عصبى تنشط فى الغالب خلال الصباح وبعد الظهر، فى حين خلال الصيف الحار يقتصر نشاطها على ساعات الليل الأولى وتتغذى على القوارض والسحالي والطيور وتنصب الكمائن لاصطياد الفرائس حيث تدفن نفسها بالرمل وتوم بتحريك ذيلها كالودودة لجذب لإغراء الفريسة وتنتظر حتى تاتى ومن ثم تنقض عليها .



أماكن تواجد الأفعى القرعاء

وتم تسجيل تواجدها في المناطق الرملية في سيناء والساحل الشمالي وجزء كبير من شمال الصحراء الغربية والشرقية وبعض التسجيلات في الواحات حوض نهر النيل في شمال الصعيد و جبل علبة.

أفعى الرقطاء

أفعى " الرقطاء السامة " أو " الرقطاء الفلسطينية *Vipera palaestinae* "

من الثعابين السامة جدا ويصعب تمييزها عن البيئة المحيطة بها وتتواجد

غالبا في المناطق الرطبة حيث الغذاء والبيئة المناسبة لتكاثرها



- تعد المسئولة الأولى عن أغلب وفيات العالم ويتسبب سمها في زيادة عملية تجلط الدم، وتعرف برأسها صغيرة تشبه المثلث أو

القلب يبلغ طولها 80 سم ويغلب على جسمها أشكال تشبه نقش السجاد من اللون الأبيض والبني القاتم، وفي مصر نطلق عليها "أفعى السجاد الشرقي".

- من عائلة " مثلثيات الرأس viper " وهي شديدة السمية، وسمها يسبب نزيفاً

دموي داخلي، ويتلف الأنسجة، ويخثر الدم، (ومركباته السامة هي: سمّ

Haemorrhagins ويحتوي على مركبات تحطم جدار الأوعية الدموية مما

يسبب نزيفاً داخلياً. وسمّ فطري Myotoxins يخرب بالأنسجة العضلية

فيسبب شلل في العضلات الهيكلية. وسمّ Procoagulants وهذا يسبب

تخثراً في الدم

تتواجد بمصر و شبه الجزيرة العربية، وهي حية سامة وقاتلة وتعتبر من

اخطر الثعابين حيث يمكنها طعن السم عدة مرات متتالية

أفعى سامة جدا تعيش في البيئات الصحراوية وفي الأماكن الجبلية

تتواجد في شرق مصر.

-من أخطر الأفاعى حيث يمكنها طعن السم عدة مرات متتالية.

الأفعى المنشارية

الأفعى ذات القشور

هي نوع من أنواع الثعابين السامة

تتبع جنس الحارية من فصيلة الأفاعي، تعيش في مناطق الشرق

الأوسط ومصر، حاليا ليس لديها أي سلالات فرعية مسجلة.



أفعى الحراشيف المنشارية

الوضع التقسيمي

المملكة : الحيوانية

الشعبة او القبيلة: الحليات

الشعبية او تحت قبيلة: الفقاريات

الطائفة: الزواحف

الرتبة: الحرشفيات

الرتيبة او تحت رتبة: الثعابين

الفصيلة: الافاعي

أفعى الحراشف المنشارية أو حارية فلسطينية

الاسم العلمي: *Echis carinatus*

الاسم الانجليزي: *Saw-scaled Viper* او *Palestine Saw-scaled Viper*

قد تكون الأفعى ذات القشور هي الأكثر فتكًا بين جميع الثعابين ،

حيث يعتقد العلماء أنها مسؤولة عن وفيات بشرية أكثر من جميع

أنواع الثعابين الأخرى مجتمعة

(الحارية) قاتل معظم البشر/ الأفعى ذات قشور المنشار
افعى الحراشف المنشارية قد تكون أكثر الثعابين دموية من كل الثعابين ،
حيث يعتقد العلماء أنها مسؤولة عن المزيد من وفيات الإنسان عن كل
أنواع الثعابين الأخرى . وذلك بسبب امتلاكها لسّم فتاك ، يستطيع ان يقتل
الضحايا دون علاج.



هي جنس من الثعابين تتبع الفصيلة الأفعويات من رتبة حرشغيات .مواطنها الشرق الأوسط وآسيا) مهدها الصحاري الرملية). نظراً لمراجعة التصنيف والاكتشافات الحديثة، قد يضم الجنس حالياً ثلاثة أنواع. تراوح أطوالها من 40 إلى 70 سم (الجسم + الذيل)، وأقصى طول يمكن أن تصل إليه 108 سم. وعادة ما تكون الإناث أكبر من الذكور، ويمكن يتجاوز وزنها 500 غرام.

أنواع الحارية

- حارية أفريقية
- حارية بيضاء البطن
- حارية جوغر
- حارية عمانية
- حارية فلسطينية
- حارية كبيرة الرأس
- حارية مصرية
- حارية هيوز

هي أفعى سامة جدا شبه صحراوية و كثيرا ما تختبئ تحت الصخور وهي من الأنواع السامة جدا.

وتم تسجيل تواجدها بمصر بسيناء والصحراء الشرقية حتى الجنوب، ويوجد منها عدة أنواع منتشرة في كثير من المناطق على مستوى العالم .

هي نوع من أنواع الثعابين السامة تتبع جنس الحارية من فصيلة الأفاعي، تعيش في مناطق الشرق الأوسط ومصر، حاليا ليس لديها أي سلالات فرعية مسجلة، يمكن أن تنمو هذه الأفعى حتى يصل طولها الإجمالي (الجسم + الذيل) إلى 75 سم (30 بوصة)

تعتبر هذه الأفعى من أخطر الانواع التي تعيش في مصر بعد الأفاعي المقرنة.

أفعى الحراشف المنشارية (الحارية) هي أحد الأفاعي التي تتبع فصيلة الأفاعي الحارية، وتتبع هذه الفصيلة ثمانية أنواع من الأفاعي السامة، وتعد أفعى الحراشف المنشارية واحدة من أخطر أنواع الأفاعي السامة حول العالم.



تعيش أفعى الحراشف المنشارية في عدد من مناطق العالم؛ مثل الجزيرة العربية، سيريلانكا، المناطق القاحلة، السافانا الجافة، جنوب غرب آسيا وصولاً إلى الهند وأجزاء من قارة إفريقيا خصوصاً الواقعة شمال خط الإستواء، توجد بمصر بسيناء والصحراء الشرقية حتى الجنوب، ويوجد منه عدة أنواع منتشرة في كثير من المناطق على مستوى العالم، وهي أفعى سامة جدا شبه صحراوية كثيرا ما تختبئ تحت الصخور.

وتعتبر أفعى الحراشف المنشارية من المخلوقات الحية الليلية، وهذا يعني أنها تخرج للبحث عن طعامها في الليل فقط، وتتغذى أفعى الحراشف المنشارية على العديد

من المخلوقات الحية كالثدييات، القوارض، البرمائيات، السحالي واللافقاريات كالعقارب وغيرها من المخلوقات الحية الصغيرة والمتوسطة الحجم.

✚ لماذا سميت أفعى الحراشف بهذا الاسم؟

يتصف جسد أفعى الحراشف المنشارية بقوته؛ إذ تمتلك الأفعى رأساً كبيراً يشبه الكمثرى في حجمه وشكله، وسميت بهذا الاسم لامتلاكها قشوراً خشنة وصلبة، بالإضافة إلى وجود عدد من الحراشف الخشنة وغير المنتظمة الترتيب على جانبي الأفعى.

✚ كم يبلغ طول أفعى الحراشف المنشارية؟

تشبه هذه الحراشف المنشار لأنها حادة وقاسية حيث تساهم في مساعدة الأفعى على الحركة، وفي حالات الطوارئ تبدأ أفعى الحراشف المنشارية بالتحرك بسرعة وتثني جسدها باستمرار من اليمين إلى اليسار والعكس، وهي بذلك تستطيع تشويش خصمها والدفاع عن نفسها، ويتراوح طول أفعى الحراشف المنشارية البالغة من 0.3 إلى 0.9 متر، ويتلون جلدها بعدة موجات وظلال من الألوان منها البني، الرمادي والبرتقالي، ومع بعض البقع الداكنة والمنتشرة في كافة جسد الأفعى، ويتكاثر النوع الموجود في شمال إفريقيا بالبيض، حيث تبيض الأنثى حوالي

23 بيضة، أما النوع الذي يعيش في الشرق الأوسط وجنوب آسيا فتتج البيض وتبقيها داخل جسدها حتى تفقس، وبعد ذلك تلد أطفالها.

✚ صوت الأفعى

يتميز هذا النوع بأنه يصدر صوت عندما تشعر بالخطر يسمى (الكشيش) وليس الفحيح كبقية الأفاعي ، وهذا الصوت الذي تصدره هذه الأفاعي ينتج عن طريق احتكاك حراشفها الخشنة مع بعضها مصدرة أصواتاً ترعب بها عدوها.

✚ أنياب الأفعى

كما تتميز هذه الأفعى بوجود ناب سم احتياطي تحت كل ناب من أنيابها الأساسية ، وتقوم بإخراجه فوراً في حالة اقتلاع الناب الأصلي أو كسره

التواجد الجغرافي :

المناطق الصحراوية وشبه الصحراوية ومن الممكن أن تتواجد في المناطق السكنية .

السمية:

سامة جداً وممكن أن تسبب الوفاة لرجل بالغ.

✚ خطر أفعى الحراشف المنشارية

لماذا تعد أفعى الحراشف المنشارية من أخطر الأفاعي حول العالم؟ تعد أفعى الحراشف المنشارية من أخطر الأفاعي حول العالم على الرغم من أن حجمها صغير نسبيًا؛ وذلك لأنها عدوانية للغاية وتعد قادرة على إفراز سم قوي وقاتل في معظم الأحيان، حيث يقوم السم الذي تفرزه هذه الأفعى بتنشيط ما يعرف بالبروثروميين، وهي المادة المسؤولة عن تنشيط تجلط الدم وعلى الرغم من أنها تساهم في العادة في إغلاق الجروح البسيطة، إلا أن مركبات تنشيط البروثروميين في سم أفعى الحراشف المنشارية تمتلك تركيزًا عاليًا، وتقود إلى تجلطات الدم داخل الأوعية الدموية.

✚ ما الاسم الذي يطلق على سم أفعى الحراشف المنشارية؟

أطلق على سم هذه الأفعى اسم الإيكارين، ويتسبب الإيكارين في تلف الأنسجة المحيطة باللدغة، ومع الأسف تم تسجيل أن الأفراد الذين نجوا من سم الأفعى تعرضوا لضرر كبير في أطرافهم، ولكنهم ما زالوا على قيد الحياة ، **ولذلك فإن الإسعاف السريع لللدغة أفعى الحراشف المنشارية يمكن أن يساهم في منع الدم من التجلط وإنقاذ حياة المصاب.**



اسم اخر: المقرنة الزائفة

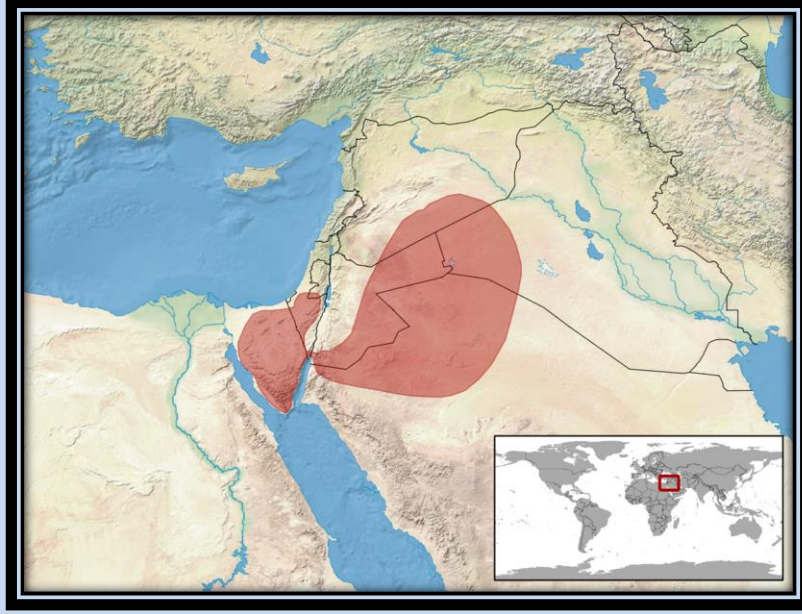
الاسم العلمي Pseudocerastes persicus

الاسم بالإنجليزية Persian horned viper أو false horned viper

نوع من الأفاعي السامة المتوطنة في الشرق الأوسط وآسيا.

أفعى سامة، متوسط الطول تتميز برأس عريض ومفلطح مع بروز واضح لقرن صغير يتألف من حراشف صغيرة فوق كل عين وإطلاق عليها المقرنة الزائفة و تم

تسجيل تواجدها بسيناء فقط .



اماكن تواجد الأفعى الفارسية المقرنة الزائفة

أفعى الأهرام أو الحية الغربية السودان

حية الأهرام او الحية الغربية او حارية مصرية أو حارية الأهرام

الاسم العلمي Echis pyramidum

الإنجليزية Egyptian Saw-scaled Viper, North-East African

Carpet Viper

هي نوع من الثعابين تتبع جنس الحارية من فصيلة الأفعويات

وتعد من الثعابين السامة جدا التي تعيش في الواحات البحرية، ومن فصيلتها نوع

آخر يسمى الحية الغربية السودان ومن الممكن رؤيتها في سانت كاترين، ومنها أيضا

الحية الغربية الحمراء وتعيش في سيناء وتتسبب لدغتها في سيولة عالية في الدم
وتعد نسبة النجاة من لدغتها ضعيفة جدا.

وهي الأفعى الأخطر في مصر وصاحبة أسوأ سمعة ويطلق عليها الحية الغربية
السوداء وتمتلك سم دموي من أخطر سموم الأفاعى ويسمى Hemotoxin
تم تسجيل تواجدها بالمناطق الزراعية بمناطق محددة جنوب الدلتا حتى جنوب
القاهرة وبعض التسجيلات في شمال الصعيد الصحراء الغربية وجبل علبه .



أفعى الأهرام (الغربية)

ليس شرطاً أن نذهب للجبل او منطقة نائية للتعرض للدغات العقارب أو الثعابين ولكن يمكن أثناء الحياة اليومية وأثناء العمل تشعر بلدغة عقرب أو ثعبان ولكن أغلب هذه اللدغات تكون من ثعابين غير سامة ولكن نصاب بنفس أعراض السخونة والرعدة بالجسم؛ فهذه الأفاعي تزحف ببطء شديد بين الحشائش؛ ويساعدها لونها البني والأخضر في التخفي وسط العشب نهاراً. ويستحيل رؤية هذه الأفاعي ليلاً، وقد يدوس المزارع الذي يعمل في المزارع التي تغمرها المياه أو بين النباتات الكثيفة برجله إحدى الأفاعي دون أن يدري أو يزعجها. وعندما تشعر هذه الأفاعي بالتهديد، تصبح عدوانية وتضرب الضحية بأنيابها بعشوائية.

- ووفق إحصائيات منظمة الصحة العالمية فإنّ التقديرات تشير إلى أنّ 5 ملايين نسمة يتعرّضون، كل عام، للدغات الأفاعي ممّا يؤدي إلى وقوع نحو 2.5 مليون حالة تسمّم سنويّاً.

- تؤدي لدغات الثعابين، كل عام، إلى وقوع ما لا يقلّ عن 100000 حالة وفاة ونحو ثلاثة أضعاف ذلك من حالات بتر الأطراف وغيرها من حالات العجز الدائمة.

- المزارعون والأطفال هو أشدّ الفئآت تضرراً من لدغات الثعابين. وكثيراً ما يعاني الأطفال من آثار أكثر وخامة، وذلك بسبب انخفاض كتلة أجسامهم مقارنة بالبالغين.

✚ الاجراءات الوقائية أثناء المرور في مناطق يتواجد فيها الافاعي

1 - أمش بحذر وانظر جيداً لمكان قدميك و طأ الاخشاب بدلا من تخطيها ودائماً احدث جلبة وضجيجا قويا كي تحسبها الافاعي فتهرب قبل وصولك



2 - اتبه اثناء التقاط الفاكهة والاشياء والتحرك حول الماء

3 - لا تمازح او تؤذ او تتحرش بأفعى وبما ان الأفاعى لا تستطيع اغلاق أعينها فلا يمكن ان تعرف ان كانت نائمة أو مستيقظة وبعض أنواع الأفاعى مثل (الممبا الأفريقية السامة) وسيدة الأدغال (أفعى أمريكية سامه) والكوبرا تهاجم بشدة اذا تم الاحاطة بها أو اذا كانت بالقرب من بيضها وبعضها يستطيع نث السم من بعد واذا أصاب العين عميت وغالبا هي توجه وتصيب هدفها

4 - لا تمشى في البراري بدون عصى وأستخدمها لإزاحة الاخشاب والصخور



5 - البس حذاء بلاستيكية او أي نوع فقط يجب ان يكون سميكاً قوياً بحيث لا تتمكن الأفعى من اختراقه بنابها خاصة اثناء الليل فالأفعى في الليل ترى بالأشعة تحت الحمراء وتميز أي جسم حراري بدقة عالية حيث انك لا تستطيع الرؤية

6 - افحص الملابس واماكن النوم والمأوى قبل النوم جيدا ولا تلبس أبدا
حذاءا كنت خلعتة قبل التأكد من خلوه من أفعى أو عقرب أو عنكبوت
والعناكب أخطر من الأفاعي وهي كلها سامة تتمايز فقط بدرجة السمية
ومنها من لا يمكن النجاة من عضته ابدا فالفترة بين العضة والوفاة قصيرة
جدا لا تسمح بالإسعاف ولو كنت جوار المستشفى
7 - حافظ على الهدوء اذا واجهت افعى فجأة وقف جامدا فهي ضعيفة النظر
ولا تلاحظ إلا المتحرك



"الأفاعي لا تسمع بأذان بل بترددات مشيك على الأرض وأحيانا قد تفاجئ
وهي نائمة وتهرب غالبا إذا تسنى لها ذلك وإلا فستهاجم وتدافع عن نفسها

وهو حق لها"

8 - كن حذرا جدا اذا اضطررت لقتل أفعى ولا تعتمد على موتها الظاهر

فسمها باق لمئة عام قادر على الفتك

ولتخطي هذه القدرة عليك هرس رأسها ليختلط سمها بدمها فيفسد الإثنان

9 - يفضل عدم قتل الأفاعي أو الحيات إلا دفاعا عن النفس فهي مفيدة جدا

للأرض الزراعية ومن فوائدها:

القضاء على الجرذان والخلد والحيات الاخرى فالأفاعي تتغذى ببعضها وغالبا

غير السامة تتلع السامة كونها أسرع وأرشق وأطول منها

.....

✚ أمراض الإصابة للدغ الثعبان

حينما يتعرض الإنسان الى عضة ثعبان فيجب أن يتأكد أن الثعبان الذي عضه

سام او غير سام وذلك من خلال ظهور أي الأعراض التالية:

هناك اعراض موضعية تحدث عادة في مكان اللدغة ، وهي عبارة عن

التهابات و تهتكات تحدث فيمكان اللدغة (احمرار و تورم و نزيف تحت الجلد)

واعراض تحدث في اماكن بعيده عن اللدغة

كغثيان و قيء ، ضعف عام ، مع الانقباض المفاجئ و السريع لبعض

العضلات، و خمول و ازدواجية في الرؤية Diplopia ، و هبوط في ضغط

الدم مع توقف مفاجئ للقلب .

تغير لون الجلد الى اللون الأزرق المحمر خلال نصف الساعة الأولى .

مبدئيا يمكن التمييز من آثار العضات فالثعبان غير السام عضته تكون سطحية

بصف او صفين من الأسنان

اما لدغة الأفعى هو الضرر الذي يؤدي الي كثير من الأحيان للجروح و قد

تؤدي أحيانا في التأثير بسمها. على الرغم من أن الغالبية العظمى من أنواع

الثعابين غير السامة تقتل عادة فرائسها مع انقباضها بدلا من السم، وجد أن

الثعابين السامة يمكن أن توجد في كل القارات باستثناء القارة القطبية

الجنوبية. الثعابين في كثير من الأحيان تنكز فرائسها كوسيلة من وسائل

الصيد، ولكن أيضا لأغراض دفاعية ضد الحيوانات المفترسة.

من الأعراض الشائعة للدغات الأفاعي هي الخوف الشديد والذعر والغثيان

والقيء والإسهال والدوار، والاعماء، وعدم انتظام دقات القلب، والبرد،

والبشرة الطرية.

لدغات الأفاعي الجافة، وتلك التي ترتكبها - الأنواع غير السامة، لا تزال يمكن

أن تسبب اصابة شديدة للضحية. للأسباب الآتية : لدغات أنياب الافعى قادرة

على إلحاق الجروح العميقة، واللدغة قد تسبب الحساسية المفرطة في بعض

الناس، واللعب على أنياب الثعبان قد تكون مأوى للعديد من الملوثات الجرثومية الخطرة قد تنتشر العدوى ويحتمل أن تقتل الضحية. معظم لدغات الأفاعي، سواء من قبل ثعبان سام أم لا، سوف تكون نوع من تأثير اللدغات المحلية. هناك ألم واحمرار طفيف في أكثر من 90 ٪ من الحالات، على الرغم من أن هذا يختلف تبعا للموقع. العضات من الأفاعي وبعض الكوبرا قد تكون مؤلمة للغاية، قد تسبب أحيانا تورم شديد في غضون 5 دقائق و قد تسبب نزيف ومن الأعراض الشائعة الأولية لللدغات هي الخمول والضعف والغثيان، والتقيؤ. و تعتبر أكثر الأعراض التي تهدد الحياة على مر الزمن في انخفاض ضغط الدم، تسريع النفس، عدم انتظام دقات القلب الحادة وفشل الجهاز التنفسي.

✚ الإجراءات التي يجب اتخاذها عند اللدغ بالثعبان السام



ملاحظة العلامات الحيوية للمصاب كالنبض ، ضغط الدم ،درجة الحرارة ،
الحالة العصبية ، وضعية التنفس و مدة العلاج من لدغات الأفاعي أو العقارب
تعتمد في الأساس على نوع الثعبان أو العقرب ولكنها لا تتعدى ٤٨ ساعة
حتى يشعر المريض بتحسن في حالته الصحية وغياب الأعراض مثل
التشنجات.

1 - الهدوء التام وعدم الخوف الشديد كما ذكرنا .
يجب ان يبق هادئاً ولا يحرك الجزء الملدوغ كيلا يزداد انتشار السم داخل
الجسم

ومن لدغ في قدمه فلا يجوز أن يمشي و لا خطوة واحدة ويجب حمله على

حمالة . وان كان بمفرده فلا حول ولا قوة الا بالله وعليه ان يفعل ما يراه
مناسبا

2- ربط العضو المصاب من فوق باتجاه القلب و لا يشد الرباط كثيرا و فكه
لفترة قصيرة كل نصف ساعة ..

3 - اجرح بسكين نظيفة و معقمة بالنار مكان كل ناب من الأنياب الظاهر
أثرها كل جرح بطول 1سم و عمق نصف سم .
إن كان مضى على لدغة الأفعى أكثر من نصف ساعة فلا تجرح مكان اللدغة
لانعدام جدواه

4 - اغسل الجرح بماء و صابون أو هيدروجين بيروكاسيد (أو ماء الأوكسجين
(او بالبيتادين (Betadine). أما بخصوص البنزين فلا انصح به أبداً وذلك لأنه
يحتوي على مواد كيميائية مضرّة بالدم .

كما ويمكن مص الدم وبصقه إن كان الفم خاليا من الجروح .
5 - الضغط على العضو المصاب من أسفل وأعلى مكان العضة والاتجاه
بهما الى مكان الشق وذلك لعصر السم للخارج.

6- وضع ثلج ان وجد مكان اللدغة وذلك لتعطيل سريان السم في الدم .

7 - إذا كان مكان اللدغة في اليد أو أصابعها، أو الرجل وأصابعها، يلف الذراع
أو القدم بسرعة برباط ضاغط بعيداً عن المفاصل لأنها ستعمل علي تحريك

الرباط من مكانه، وعليك إحكام الرباط جيداً معاً لإحساس بوجود النبض وإذا لم يكن هناك إحساس به عليك بتخفيف إحكام الرباط. يربط أعلى مكان اللدغة مباشرة وأسفلها برباط ضاغط حتى لا ينتشر الدم الملوث بالسم إلى باقي أجزاء الجسم.

لا يوصى بتحريك الأطراف التي توجد بها اللدغة، وإن استطعت استخدام جبيرة لها.

يجب أن تكون الأطراف (التي بها السم) على نفس مستوى القلب أو في وضع الجاذبية الطبيعي، مع عدم رفعها أو خفضها حتى لا تسمح بتخلل السم لباقي أعضاء الجسم.

8 - أصعب اللدغات تلك التي توجد في الوجه أو الجذع أو الأرداف، لكن يمكن التعامل معها أيضاً ولكن بشكل محدود يتم تنظيف مكان اللدغة بالبيتادين أو غيره، يخلق الشعر مكان اللدغة، لا يمكنك استخدام رباط ضاغط في هذه الأماكن ويمكن الاستعانة بدلاً من ذلك باستخدام شاش ضاغط على مكان اللدغة ومن حولها لإخراج الدم الملوث بالسم وتستخدم هذه الخطوة في الأماكن الأخرى من الجسم مع باقي الخطوات.

9- نقل المصاب إلى اقرب مستشفى (ويفضل اصطحاب الأفعى للمستشفى وذلك لمعرفة المصل المناسب بأسرع وقت).

لا يعتمد العلاج الطبي على إعطاء المصل المضاد للمدوغ فحسب بل هو عملية معقدة تحتاج للكثير من الإجراءات التي من أهمها ضرورة معرفة نوع الثعبان لإعطاء المصل المناسب لسميته وكذلك الإسعافات الأولية وصحتها وحالة الشخص المصاب كسنه وقوته ومكان اللدغة ومدى تفرس الطيب المعالج في هذا المجال وعلاج الأضرار الجانبية للمدوغ كعلاج الصدمة العصبية وعملية نقل الدم والصفائح الدموية وغير ذلك من أمور تتبع الإجراءات العادية التي تعرف بلغة الطب بـ Abc

أهم خطوة في المستشفى هي استخدام مضادات للسم علي وجه السرعة ولا يتم تأجيل ذلك، وقد يتطلب الأمر تناول كمية من هذه المضادات تعادل حوالي 20 زجاجة لإبطال مفعول السم بالجسم وقد يحتاج الأطفال إلى كميات أكثر من ذلك لأن الطفل يتأثر بالسم أكثر من الشخص الكبير. يعتمد التشخيص أساساً على التحديد السليم لنوع الثعبان ، حيث لا يوجد اختبار خاص للتشخيص ، مع إجراء فحوصات مساعدة كصورة كاملة للدم - سرعة تجلط الدم - تحليل بول .

لابد من رفع الوعي الثقافي للتعامل مع المصابين بلدغات عقارب وثمانين لأنها تشكل ٥٠٪ من العلاج ولا جدوى من معرفة نوع الثعبان بمحاولة

الإمساك به، موضحاً أن ١٠٪ فقط من الثعابين الموجودة في مصر سامة لذلك لا تشكل خطورة حيث يندر وجودها.

- مواجهة لدغات الأفاعي وإنتاج الأمصال الخاصة بها يكون من خلال استخراج السم من الثعبان وحقن كمية صغيرة منها في الخيول ثم جمع الأجسام المضادة التي تنتجها أجسامها. وتتقى هذه الأجسام المضادة وتعطى لضحايا اللدغات لإبطال مفعول المواد السامة في أجسامهم؛ وفي بعض الأحيان يحتاج المصاب لجرعات أكبر من المصل.

.....

✚ مكافحة الثعابين :-

في البداية فحص جميع الاماكن لتحديد أاماكن الاختبار والحجور

ثم بعد ذلك يمكن استخدام العديد من الطرق التي تتمثل في

لوقاية من الثعابين أمر هام فقد قيل درهم وقاية خير من قنطار علاج ،

والوقاية سهلة لو حرصنا على:

توجد أكثر من طريقة للتخلص من الثعابين عامة و الحماية منها و التي تتمثل

في

❖ اولا الطرق الوقائية

- التخلص من كل ما يمكن أن يستخدم كغذاء له مما يدفع الثعابين للرحيل بحثاً عن الطعام في مكان آخر
- لاهتمام بنظافة المكان من أوراق الشجر المتكومة أو الخشب غير الضروري
- عدم ترك الأطعمة والقمامة خارج المنزل لوقت طويل
- التأكد من إغلاق أي جحر أو ثقب تتم رؤيته
- التخلص من المخلفات وعدم رمي النفايات وأنقاض المنازل والمزارع لمنع إيواء الثعابين بها، والتخلص من الاحراش وبقايا النباتات المهملة في المزارع والحدائق وحول أاماكن تربية الحيوانات وأبراج الحمام.

- تتعدد طرق طرد الثعابين حسب عادات وتقاليد الشعوب، حيث يستخدم المصريون في الرقي الريفية أكياس من الخيش مملوءة بنبات الشيح البلدي حول أماكن تربية الحيوانات وفي أبراج الحمام وتأتي هذه الطريقة بنتائج إيجابية، ويمكن حرق الشيح داخل الأبراج أو الحظائر لطرد الثعابين والحشرات الأخرى، وفي السودان يستخدم الأهالي الشطة السوداني في الأماكن المغلقة والجحور لخنق الثعابين ودفعها لمحاولة الهروب وقتلها، بينما يلجأ الإيرانيون إلى حرق شعر الماعز مع الزعتر في الحجرات المغلقة مما يدفع الثعابين للهرب وهي في حالة ضعف يسهل معه قتلها، في حين يلجأ الأمريكيون إلى رش مادة القطران أو مشتقات البترول والرائحة النفاذة حول المنازل والمزارع كل 20 عاماً.

❖ ثانياً الطرق العلاجية

1- الطريقة البيولوجية

- تربية الكلاب والقطط فهي تهتبر عدو حيوي للثعابين
- التخلص من مصادر الغذاء للثعابين و التي تتمثل في الفئران و

الحشرات و الضفادع

2- الطريقة الزراعية

• التخلص من كل الاماكن التي يمكن أن تستخدم كمخبأ للثعابين كالشقوق و الحفر و ما شابهها .

• التخلص من كافة الاشياء القديمة كأكوام الخشب، والأسمدة، و الأحجار و التي توفر للثعابين مكان يسهل الاختباء تحتها و التخفي بها .

• التخلص من اي اعشاب طويلة او كثيفة و لسنا بحاجة اليها حتى لا توفر مخبأ او وكر للثعابين .

3- الطريقة الميكانيكية

• القيام بعملية فحص للتعرف على اي فتحات او منافذ توجد بالمبنى او المنزل و العمل على سدها .

• سد الفتحات التي يمكن ان تدخل منها للأبنية

• اغلاق وسد مواسير الماء و المجاري و فتحات الشبايك التي يمكن ان توجد حولها .

• تجهيز المصايد او الكمائن اللاصقة على ان تكون مجهزة بشكل عالي الجودة ، اي استخدام مصائد تحتوي على مادة لاصق ذو قدرة عالية على المسك وتكون قريبة من شكل مصائد الفئران لها القدرة على الإمساك بالثعابين او وضع طعم للثعابين في فخاخ على شكل صناديق بلاستيكية لها أبواب مُصممة خصيصاً لتسمح للثعبان بالدخول وحجزه في الداخل وعدم

تمكينه من الخروج، وعند الإمساك بالثعبان يمكن نقله إلى الغابة أو أي مكان آمن آخر.

4- الطريقة الكيميائية

• استخدام النبات الطاردة عن طريق سد الفتحات في قطع سد الفتحات وتوزيعها في المكان

استخدام بعض المركبات و المواد الطبيعية و التي لا تمثل اي ضرر على الصحة و منها الزيوت الطيارة (مثل الشيح) و التي لا تدخل ضمن تصنيف المواد السامة و بذلك تكون صديقة للبيئة و في نفس الوقت تمتلك القدرة على طرد الثعابين.

• استخدام المركبات التي تتمتع ببعض المواصفات او الخصائص السمية بكميات قليلة و تكون مخلوطة بالزيوت التي تصنف كصديقة للبيئة مما يسمح بإيجاد مواد طاردة للثعابين .

• استخدام مبيدات التعفير حول المكان من الخارج

• كربونات الكالسيوم (الجير) قاتل للثعابين و هناك واحدة من الطرق الدراجة لاستخدام تلك المواد حيث يتم تعبئة أمعاء الغنم بالجير او كربونات الكالسيوم

ثم القيام بتقطيعها و رميها في الاماكن التي يمكن أن تتواجد بها الثعابين حيث تقوم رائحة الأمعاء بإجتذاب الثعابين لتأكله فيقوم الجير بالقضاء عليها .

• بيض الطيور حيث يعتبر البيض من الأشياء التي يتغذى عليها الثعبان , نأتي بالبيض ثم نقوم بحقنه بالسم او اي مييد حشري ثم نضع البيض في الاماكن التي تتواجد بها الثعابين و عندما تقوم بتناولها تقضي عليها .

• يمكن ان نقوم برش الشقوق او الحفر التي تتواجد بها الثعابين بالغاز السام و هنا تستخدم الغازات الثقيلة و منها غاز البروميد او سيانيد الهيدروجين

• يمكن عمل طعوم سامة ووضعتها قريبة امكان تواجد الثعابين

• الحشرات تتجمع في الليل حول الضوء و الحشرات غذاء للثعابين لذا يمكن عمل مصايد او كمائن لاصطياد الثعابين عن طريق الضوء .

يتم جمع الثعابين وحرقتها ثم دفنها بالطريقة الصحيحة.

• يمكن طرد وإبعاد الثعابين باستخدام مساحيق المبيدات الفوسفورية

لتعفير الجحور حول المنازل وفي المناطق الصحراوية، كما تستخدم

المبيدات الفوسفورية على هيئة ضباب لمعاملة الجحور والأماكن التي

يعتقد وجود الثعابين بها، كما يتم استخدام تعفير الجحور باستخدام

الكبريت العمود ونشره في أماكن سير وتواجد الثعابين واستخدام

الطعوم مثل حقن بيض الدجاج بمبيد فوسفيد الزنك وتوزيعه بجوار

الأحراش وأماكن تواجد الثعابين وتعطي فعالية في حدود 60.%

• الرش بالمبيدات المتخصصة والأمنه علي البيئة والمصرح بها من وزارة

الزراعة

.....

- أفعى الحراشف المنشارية <https://areq.net>
- أفعى الحراشف المنشارية: إليك أهم ما يجب معرفته <https://sotor.com>
- الفرق بين الثعبان السام والغير سام <https://www.almrsal.com/post/864646>
- أنواع ثعابين سامة (مصر) <https://ar.wikipedia.org/wiki>
- ثعبان سام <https://ar.wikipedia.org>
- كوبرا مصرية <https://ar.wikipedia.org>
- تعرف على أكثر 10 أفاعي بمصر منهم الكوبرا المصرية والطريشة، صدي البلد
- تعرف على أنواع الثعابين السامة بمصر، البوابة نيوز
- تعرف على أهم أنواع الثعابين في مصر، الأرض
- دسوقي، عبدالعليم سعد سليمان (2020) كتاب " أهم الآفات الحيوانية في المنشآت الغذائية و طرق مكافحتها" المكتبة الزراعية الشاملة
- https://www.agro-lib.site/2020/06/blog-post_307.html
- دسوقي، عبدالعليم سعد سليمان (2020) كتاب " أهم الآفات الفقارية وطرق مكافحتها " المكتبة الزراعية الشاملة
- <https://www.agro-lib.site/2020/05/blog-post.html>
- دسوقي، عبدالعليم سعد سليمان (2022) كتاب الثعابين حول العالم أونلاين، <https://books-library.net>
- زواحف و مفصليات الشرق الأوسط RAME - Reptiles and Arthropods of Middle East
- كيف تتخلص من ثعابين منزلك بطريقة آمنة دون لدغ؟
- <https://www.almasryalyoum.com/news/details/1307657>
- 10% من الأفاعي في مصر سامة <https://www.dostor.org>

مقالات الكترونية

- أخطر 10 ثعابين في العالم
- <https://ngalarabiya.com/article/4218143>
- إحصائيات لدغات الأفاعي <https://ar.wikipedia.org/>
- بالصور.. أخطر الأفاعي المميتة حول العالم
- <https://albiladdaily.com>
- تعرف على أعلى 5 أنواع ثعابين فى العالم.. يصل سعرها لـ50 ألف دولار

<https://www.youm7.com>

- اخطر الافاعي في العالم

<https://www.almrsal.com/post/249182>

- ما هي أكثر الثعابين فتكاً في العالم؟

[/https://dkhlak.com](https://dkhlak.com)

- انواع الأفاعي بالمملكة .. ودرجات سميتها-

<https://www.almrsal.com/post/1058690>

أخطر 8 ثعابين في العالم تعرف عليها بالصور

[/https://www.magltk.com/most-poisonous-dangerous-snakes](https://www.magltk.com/most-poisonous-dangerous-snakes)

- 10 من اخطر الثعابين السامة في العالم بالصور

https://www.universe-magic.com/article/poisonous-snakes_1930.html

- د عبدالعليم سعد يكتب : ما هي افعي الطريشة وكيف تعالج اللدغ منها

[/https://www.agri2day.com](https://www.agri2day.com)

- بعض طرق للوقاية من الثعابين

[/https://www.alfaraena.com](https://www.alfaraena.com)

- كيف نتعامل مع لدغات الثعابين؟

[/https://sadamisr.com](https://sadamisr.com)

- <https://ar.wikipedia.org>

- <http://www.jordanheritage.jo>

.....
الحمد لله

وقل اعملوا فسيراً لله عملكم ورسوله والمؤمنون"

صدق الله العظيم

الحمد لله له الشكر وله الحمد وله السناء الحسن، لقد وفقنا
الله إلى هذا الموضوع، وإنني قد عرضت رأيي فقط، وأرجوا أن
يكون وفقني الله في هذا الأمر، داعين الله عز وجل أن أكون
عند حسن ظنكم بإذن الله تعالى، والسلام عليكم ورحمة اله
وبركاته.



إلي

➤ إلي روح أستاذي الفاضل الدكتور / خليفه حسين عبد الجواد " شهيد

العلم " " رحمه الله "

➤ روح والديّ...

➤ كل أفراد أسرتي...

➤ إبني محمد

➤ أساتذتي الأجلاء

➤ زملائي وأصدقائي الأعزاء

➤ كل من ينشد العلم والمعرفة

➤ إليهم جميعاً كل التقدير والإعزاز والعرفان بالجميل



الكاتب في سطور

الاستاذ الدكتور/ عبد العليم سعد سليمان دسوقي المنشاوي
الدرجة العلمية: استاذ الحيوان الزراعي بقسم وقاية النبات - كلية الزراعة - جامعة سوهاج
التخصص العام: وقاية النبات
التخصص الدقيق: الحيوان الزراعي
abdelalem2011@gmail.com

ثانيا: المؤهلات العلمية و التدرج العلمي :

- 1- بكالوريوس في العلوم الزراعية بقسم وقاية نبات - كلية الزراعة - جامعة اسيوط 2002
 - 2- ماجستير في العلوم الزراعية بقسم وقاية نبات - كلية الزراعة - جامعة اسيوط 2007
 - 3- دكتوراه في العلوم الزراعية بقسم وقاية نبات - كلية الزراعة - جامعة اسيوط 2011
- ثالثا: التدرج الوظيفي :

- 1- معيد بقسم وقاية نبات - كلية الزراعة - جامعة اسيوط (2002)
- 2- مدرس مساعد بقسم وقاية نبات - كلية الزراعة - جامعة اسيوط (2007)
- 3- مدرس بقسم وقاية نبات - كلية الزراعة - جامعة اسيوط (2011/12/28)
- 4- مدرس بقسم وقاية نبات - كلية الزراعة - جامعة سوهاج (2012/10/1)
- 5- استاذ علم الحيوان الزراعي المساعد بقسم وقاية نبات - كلية الزراعة - جامعة سوهاج 2017/1/23
- 6- استاذ الحيوان الزراعي بقسم وقاية نبات - كلية الزراعة - جامعة سوهاج 2022/1/31

عضو في الجمعيات الاتية:

- 1- عضو في الجمعية المصرية للحشرات.
- 2- عضو في الجمعية المصرية الالمانية لعلم الحيوان.
- 3- عضو في الجمعية العربية لوقاية النبات.

4- Member of "Asian Council of Science Editors

- 5- عضو اللجنة الاستشارية للمؤتمرات الدولية بينديلهي - الهند
- 6- عضوا في الجمعية الدولية للتنمية والاستدامة (ISDS)
- 7- محكم دولي لأكثر من 100 مجلة دولية

خامسا: الوظائف القيادية او الإشرافية

- 1- مدير فرع الاتحاد العربي للتنمية المستدامة والبيئة بمحافظة سوهاج بداية من 7 / 11 / 2015 و حتي الان.
و مدرب معتمد لدي الاتحاد العربي للتنمية المستدامة والبيئة
- 2- المشرف العلمي لمكافحة الآفات بجامعة سوهاج .
- 3- مدير وحدة مكافحة الآفات بكلية الزراعة- جامعة سوهاج

سادسا: الجوائز

- حاصل علي جائزة الجامعة التشجيعية في العلوم الزراعية والطب البيطري للعام الجامعي 2016/2015
- حاضر سيادته في العديد من الندوات وورش العمل والمؤتمرات على المستوى القومى والدولى
- ناقش سيادته العديد من رسائل الماجستير والدكتوراه على المستوى القومى
- سيادته عضو تحرير ومحكم فى العديد من المجلات العلمية الدولية
- لسيادته أكثر من 100 بحث دولي في مجال التخصص تم نشرها فى مجلات دولية و عالمية ، منها ذات معامل تاثير عالى
- لسيادته العديد من المقالات و الكتب العلمية فى العديد من الدول العربية مثل المملكة العربية السعودية - الكويت- قطر-السودان- سوريا - الاردن - فلسطين

.....
"اللهم انفعني بما علمتني ، وعلمني ما ينفعني ، وزدني علما ، والحمد لله على كل حال " .

ا.د عبد العليم المنشاوي
abdelalem2011@gmail.com